

AÐALSKIPULAGSBREYTING SELFOSSLÍNA 3 OG LJÓSLEIÐARI

Um er að ræða breytingu á aðalskipulagi Ölfuss 2010-2022 skv. 1. mgr. 36. gr. skipulagslaga. Breytingin er gerð vegna fyrirhugaðrar lagningar 66 kV jarðstrengs ásamt ljósleiðara á milli Selfoss og Þorlákshafnar í þeim tilgangi að koma á hringtengingu á milli Selfoss, Þorlákshafnar og Hveragerðis (um Sogsvirkjanir) og auka þannig afköst og afhendingaröryggi raforku á svæðinu. Breytingin felst einnig í því að þjónustuvegur meðfram strengnum verður skilgreindur sem göngu- og hjólastígur. Heildarlengd jarðstrengsins er um 28 km, þar af um 11,5 km innan sveitarfélagsins Ölfuss. Jarðstrengurinn og göngu- og hjólastígur er færður inn á sveitarfélagsupprátt og þéttbýlisupprátt fyrir Þorlákshöfn. Einnig er línunni bætt inn í upptalningu á háspennulínum í töflu í kafla 3.3.7 um rafveitu í greinargerð aðalskipulagsins.

STAÐHÆTTIR

Línuleiðin liggur meðfram Eyrarbakka vegi að sunnanverðu frá Óseyrarbrú. Um 4,6 km vestan við brúna sveigir strengurinn til suðvesturs og fylgir ljósleiðara og slóða yfir sandinn að golfvelli. Strengurinn fylgir reiðleið gegnum golfvöll, suður fyrir golfskálann og svo til vesturs að Þorlákshafnarvegnum þar sem hann fylgir hjólastíg austan hans að hringtorgi þar sem hann þverar veginn og fylgir þá Suðurstrandarvegi til vesturs að spennistöð.

Á sveitarfélagsupprætti liggur leiðin um óbyggð svæði og efnistökusvæði. Á þéttbýlisupprætti liggur línuleiðin um óbyggð svæði og í nálægð við opið svæði til sérstakra nota (golfvöll) og hafnarsvæði.

GILDANDI AÐALSKIPULAG

Meginmarkmið aðalskipulagsins er að stuðla að hagkvæmri þróun byggðar á svæðinu m.a. með því að skapa sem best skilyrði fyrir öflugt atvinnulíf og gera búsetu á svæðinu eftirsóknarverða. Fyrirhugaður jarðstrengur eykur afhendingaröryggi rafmagns á svæðinu og stuðlar þannig að betri skilyrðum fyrir atvinnulíf.

Í kafla 3.3.7 um rafveitur er m.a. að finna eftirfarandi markmið: „Leitast verði við að háspennulínur og aðrar lagnir verði settar í jörðu þar sem aðstæður og möguleg tækni leyfir, s.s. þegar farið er um svæði sem eru ákjósanleg til útivistar og ferðmennsku eða vegna sérstæðs náttúrufrars og lífríkis.“ Aðalskipulagsbreytingin samræmist þessu markmiði. Í kaflanum eru raflínur í Ölfusi taldar upp.

EFNI OG UMFANG SKIPULAGSBREYTINGAR

Breytingu á uppráttum má sjá á myndum 1- 4.

Í kafla 3.3.7 verður eftirfarandi línu bætt inn í töflu með upptalningu á raflinum:

Selfosslína 3: 66 kV jarðstrengur á milli Þorlákshafnar og Selfoss ásamt ljósleiðara.

Jafnframt verður bætt inn: Gert er ráð fyrir að hægt sé að leggja núverandi tengingu Rarik í sömu strengleið og fjarlægja loftlínu að Hafinu Bláa.



Mynd 1. Aðalskipulag Ölfus 2010-2030, minnkaður þéttbýlisuppráttur fyrir breytingu.



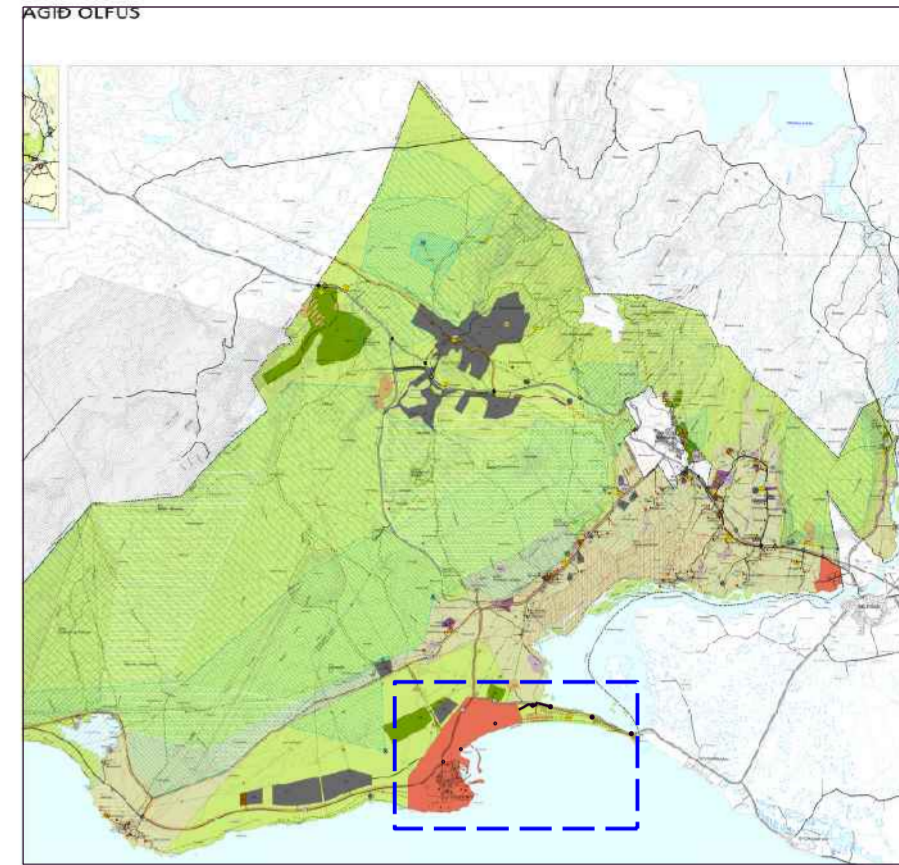
Mynd 2. Aðalskipulag Ölfus 2010-2022, minnkaður þéttbýlisuppráttur eftir breytingu.



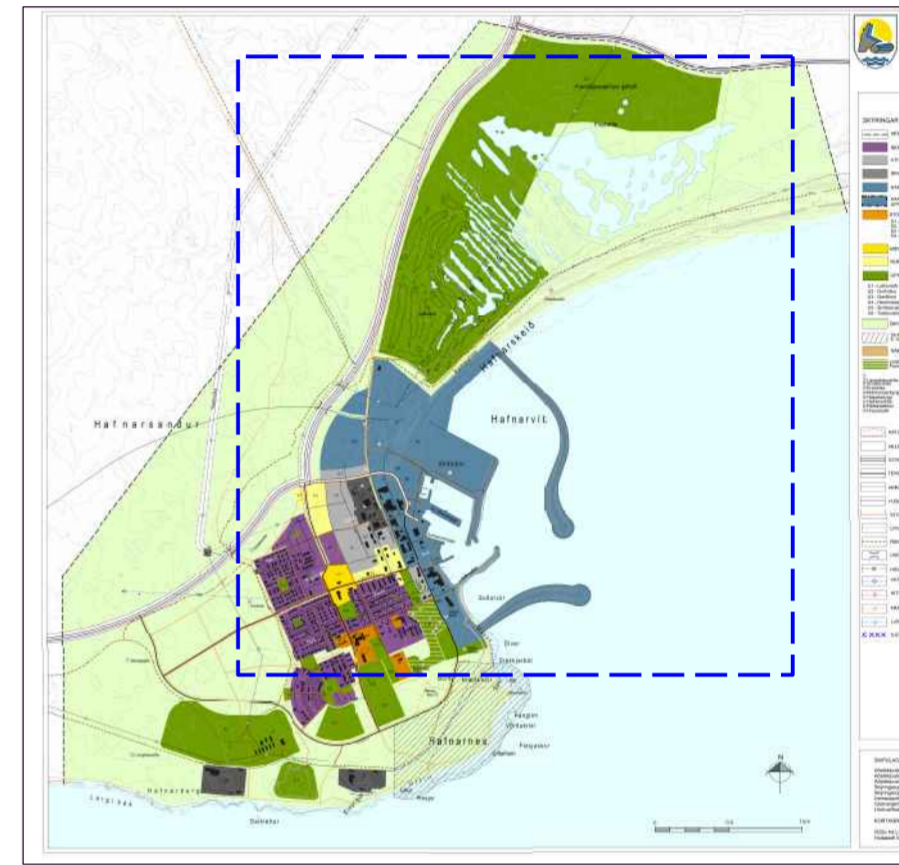
Mynd 3. Aðalskipulag Ölfus 2010-2022, minnkaður sveitarfélagsuppráttur fyrir breytingu.



Mynd 4. Aðalskipulag Ölfus 2010-2022, minnkaður sveitarfélagsuppráttur eftir breytingu.



Mynd 5. Aðalskipulag Ölfus 2010-2030, minnkaður sveitarfélagsuppráttur, afmörkun svæðis sem sýnt er á myndum 3 og 4.



Mynd 6. Aðalskipulag Ölfus 2010-2030, minnkaður þéttbýlisuppráttur, afmörkun svæðis sem sýnt er á myndum 1 og 2.

UMHVERFISSKÝRSLA

UMFANG OG ÁHERSLUR

Áformuð aðalskipulagsbreyting er háð mati á umhverfisáhrifum skv. lögum nr. 105/2006 um umhverfismat áætlanana. Áætlunin er matsskyld sbr. lið 3 b. í 2. viðauka laganna, þar sem um er að ræða flutning „á raforku með jarðstrengjum utan þéttbýlis sem eru 10 km eða lengri og eru grafnir niður eða lagðir í stokk.“

ÞÆTTIR BREYTINGARINNAR SEM GETA HAFT ÁHRIF Á UMHVERFIÐ

Frankvæmdasvæði við lagningu jarðstrengsins er um 11,5 km langt. Helstu umhverfisáhrifin felast í beinu raski á landi vegna lagningar strengsins og þjónustuvegar. Umhverfismat aðalskipulagsbreytingarinnar er byggt á gögnum sem safnað hefur verið vegna tilkynningar til ákvörðunar um matsskyldu á 66 kV jarðstreng og ljósleiðara milli Selfoss og Þorlákshafnar.

UMHVERFISÞÆTTIR SEM LÍKLEGT ER AÐ VERÐI FYRIR VERULEGUM ÁHRIFUM

Þeir umhverfisþættir sem skipulagsáætlunin getur haft áhrif á og fjallað verður um í umhverfisskýrslunni eru gróðurfar, fuglar og önnur landnotkun.

VIÐMIÐ

Við mat á vægi áhrifa á einstaka umhverfisþætti er stuðst við tiltekin viðmið s.s. stefnumörkun stjórnvalda, alþjóðasamninga, lög og reglugerðir; greiningar sérfræðinga á einkennum einstakra umhverfisþátta. Í töflu hér að neðan eru tekin saman þau umhverfisviðmið sem lögð eru til grundvallar umhverfismati á breytingu aðalskipulagsins. Umhverfisviðmiði eru notuð sem mælikvarði eða vísir til að meta einkenni og vægi þeirra áhrifa sem breytingartillaga aðalskipulags hefur í för með sér.

Umhverfisþáttur	Stefnuskjöl og viðmið
Jarðfræði og jarðmyndanir	Lög nr. 44/1999 um náttúruvernd, (kaflar V og VI og 37. gr.), Náttúruverndarskrá 7. útgáfa, 1996, með síðari viðbótum. Náttúruverndarsáttun 2009-2013. Væferð til framtíðar: Sjálfbær þróun í íslensku samfélagi – stefnumörkun til 2020.
Gróður og fuglalíf	Lög nr. 44/1999 um náttúruvernd, (sjá 1. gr. og 37. gr.), Náttúruverndarskrá 7. útgáfa, 1996, með síðari viðbótum. Náttúruverndarsáttun 2009-2013. Væferð til framtíðar: Sjálfbær þróun í íslensku samfélagi – stefnumörkun til 2020.
Önnur landnotkun	Aðalskipulag Ölfus 2010-2022 Skipulagslög nr. 123/2010

SKILGREINING, LÝSING OG MAT Á UMHVERFISÁHRIFUM

GRÓÐURFAR

Línuleiðin liggur að mestu meðfram vegum og slóðum. Strengleiðin liggur um ræktað land og sendin svæði. Að teknu tilliti til þess að strengleiðin verður að talsverðu leyti meðfram vegum og um lítt góin sendin svæði er ekki talið að rask á gróðurlendi verði umfangsmikið. Áhrif aðalskipulagsbreytingar á gróðurfar eru talin óveruleg.

FUGLAR

Fuglalíf er fjölbreytt á svæðinu og má þar sjá bæði sjöfugla, mófugla og votlendisfugla. Svæðið í heild sinni er mikilvægt búsvæði fyrir ýmsar fuglategundir. Ekki er talið að um verulega röskun á búsvæðum fugla verði að ræða, enda er stærstur hluti strengleiðarinnar á þegar röskuðum svæðum. Áhrif aðalskipulagsbreytingar á fugla eru talin óveruleg.

ÖNNUR LANDNOTKUN

Innan þéttbýlisins liggur strengurinn um golfvöll, hafnarsvæði og óbyggð svæði. Línuleiðin hefur verið valin með það að markmiði að hún hafi sem minnst áhrif á núverandi landnotkun. Áhrif jarðstrengslagnarinnar á golfvöllinn verða fyrst og fremst á framkvæmdatíma. Taka þarf tillit til jarðstrengslagnarinnar við deiliskipulagningu hafnarsvæðisins í framtíðinni. Að öðru leyti verður ekki séð að aðalskipulagsbreytingin hafi áhrif á aðra landnotkun.



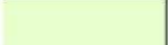





NIÐURSTAÐA

Ekki voru settir upp kostir fyrir jarðstrengsleiðina, heldur var leiðin valinn í samvinnu við sveitarfélagið Ölfus, landeigendur og Vegagerðina. Lítið var til framtíðarskipulags og þess að nýta 30m veghelgunarsvæði þar sem hentaði. Hugað var að því að strengurinn yrði lagður eins og kostur er meðfram vegi og að takmarka rask á ósnortnu landi.

TENGLS VÍÐ AÐRAR ÁÆTLANIR

Aðalskipulag: Breytingin er í samræmi við leiðarljós og meginmarkmið gildandi aðalskipulags. Deiliskipulag: Ekkert deiliskipulag er í gildi á því svæði sem aðalskipulagsbreytingin nær yfir.

SKIPULAGSSKÝRINGAR

-  HÁSPENNULÍNA
-  AFMÖRKUN BREYTINGAR
-  ÓBYGGÐ SVÆÐI
-  OPIN SVÆÐI TIL SÉRSTAKRA NOTA
-  ÞÉTTBÝLI
-  HAFNARSVÆÐI
-  HJÓLREIÐASTÍGAR ÞÉTTBÝLIS-UPPRÁTTUR
-  HJÓLREIÐASTÍGAR SVEITARFÉLAGS-UPPRÁTTI

Breyting á aðalskipulagi Ölfuss 2010-2022

Aðalskipulagsbreyting þessi sem auglýst hefur verið skv. 31. gr. skipulagslaga nr. 123/2010 var samþykkt í bæjarstjórn þann 2014

Aðalskipulagsbreyting þessi var staðfest af Skipulagsstofnun þann 2014



AÐALSKIPULAGSBREYTING 66 kV jarðstrengur milli Selfoss og Þorlákshafnar Selfosslína 3 ásamt ljósleiðara

Aðalskipulag Ölfuss 2010-2022	Utgáfa	001
Tekning Selfoss-Þorlákshöfn-Ölfus.dgn	Bláðstaðir	Tekning nr. 001
Unnið fyrir Ölfus	Dags. 30.01.2014	Teknað af EDP/BDI

