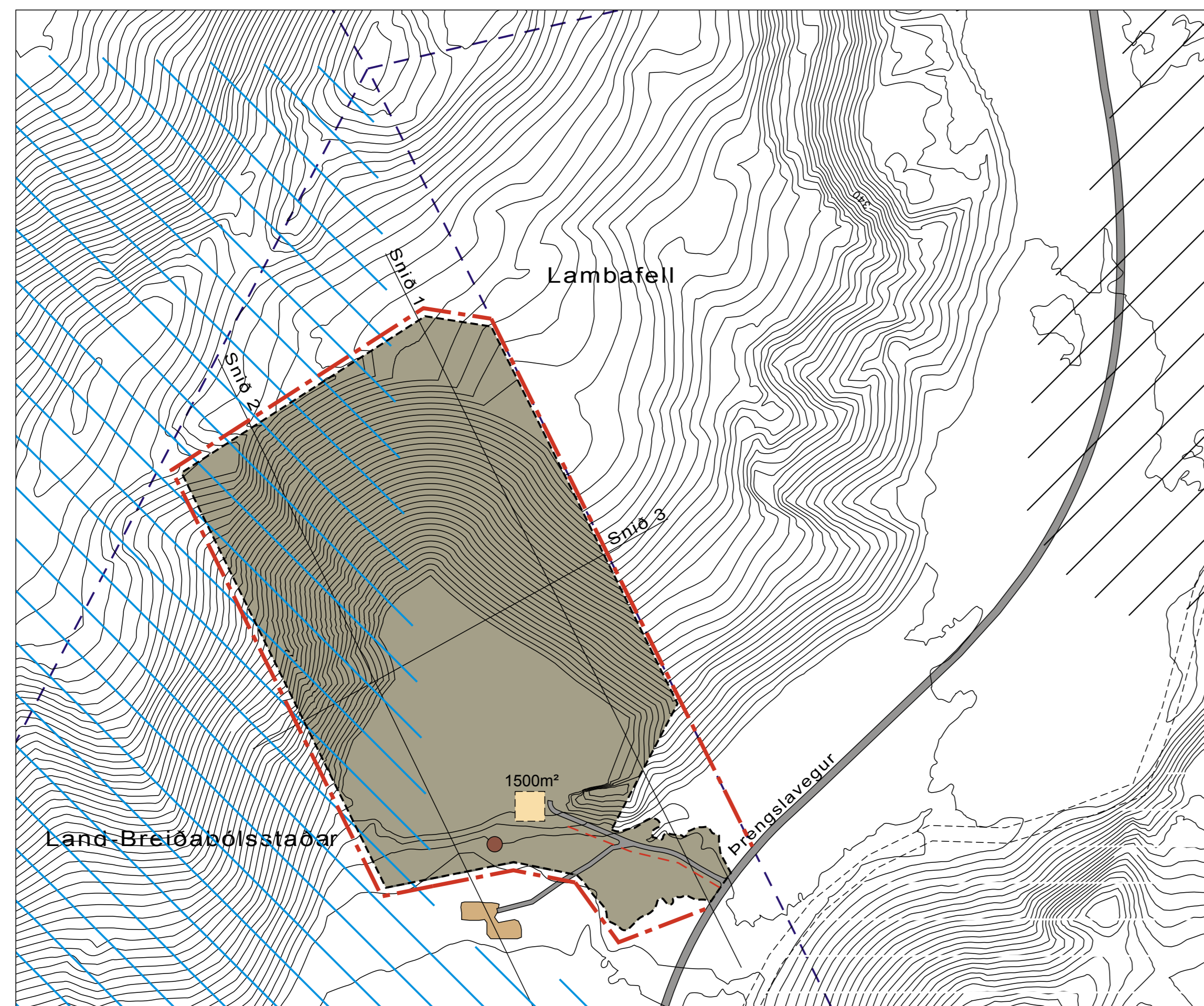


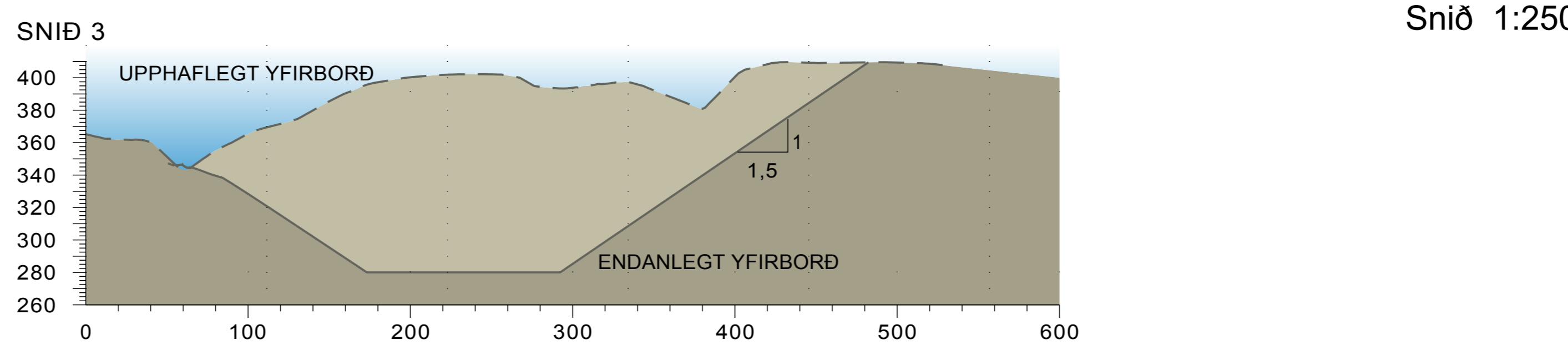
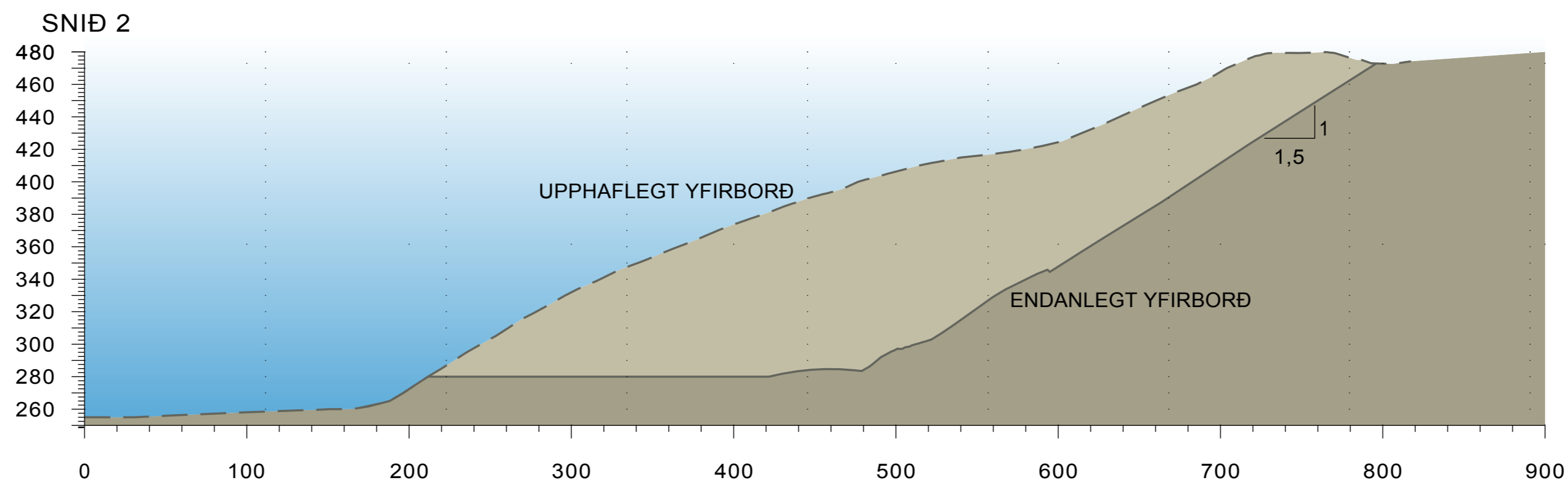
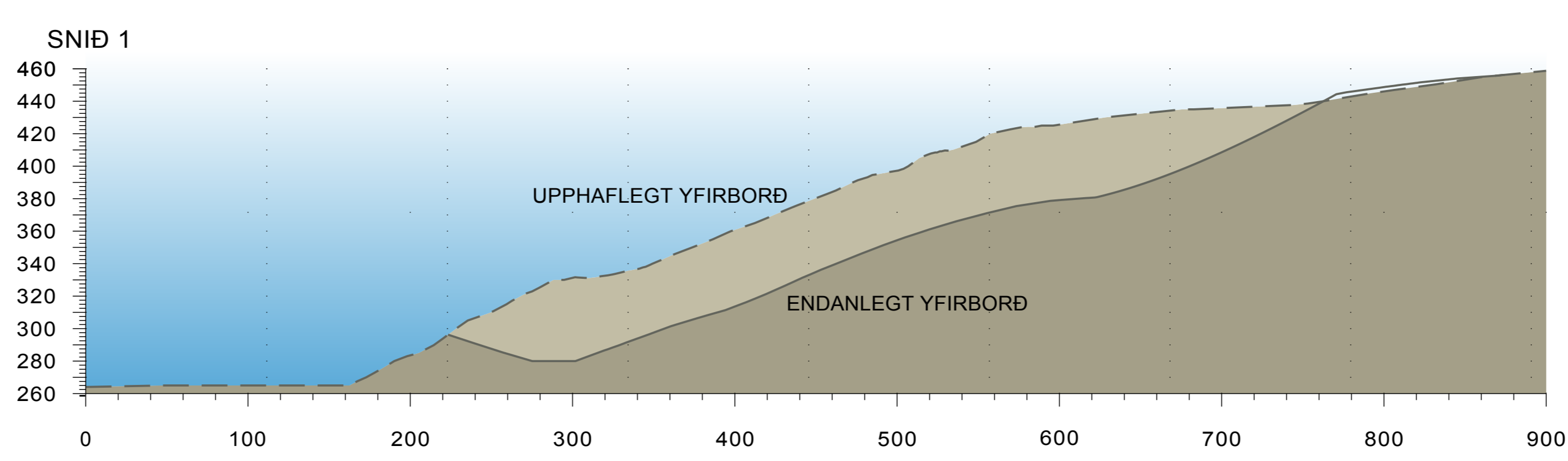
Núverandi ástand

Mkv. 1:5000

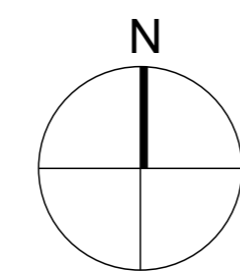


Útlit við lok efnistöku

Mkv. 1:5000



Snið 1:2500



Mælikvæði 1 : 5000

Gert er ráð fyrir að koma upp olíutanki á svæðinu þar sem geymdar verði lágmarksbirgðir af olíu, eða um 10.000 l. Bili frá olíufélagi mun koma reglulega til að fylla á tankinn. Olíutankurinn verður innan þess svæðis sem nefnt er athafnasvæði nánumanna á uppdrætti

Ekki er nein viðbragðsáætlun til hjá félaginu vegna hugsanlegra mengunarslysa. Ávallt hefur verið brýnt fyrir starfsmönnum að ganga vel og varlega um og hefur aldrei komið til mengunarslysa í námunni.

FRAMVINDA EFNISTÖKU
Við fyrirhugaða efnistöku mun djúp geil smám saman myndast í hlíð fjallsins. Bótn námunar og syðsti hluti er og verður í um 280 m y.s. Fjallið ris til norðurs og eru nýrri mörk fyrirhugaðar efnistöku í 450–500 m y.s. Hátindur fjallsins ris skammt norðan við mörkin í 546 m y.s.

Haftið framán við námuna verður skilið eftir. Að námuvinnslu lokinni mun haftið því áfram skygga stóran hluta námusvæðisins þegar komið er að því úr austri. Svarólag (gróðursvörður og efsta lag jarðvegs) og annar jarðvegur sem ekki nýst til vinnslu af fyrirhuguðu efnistökusvæði verður geymdur sér eftir því sem mögulegt er, haugsettur upp á fjallinu innan námusvæðisins. Ónothæft fyllingarefni verður síðar notað við frágang svæðisins sem og svarólagið og annar jarðvegur við endurheimt náttúrulegs gróðurs.

Til að minnka fok lausra jarðefna af efnistökusvæðinu verður yfirborð þjappað jafnóðum á svæðum þar sem efnistöku er lokið. A vinnslutímanum er gert ráð fyrir að haft suðaustan við námuna komi hluta í veg fyrir að laus jarðefni fjúki burt af svæðinu.

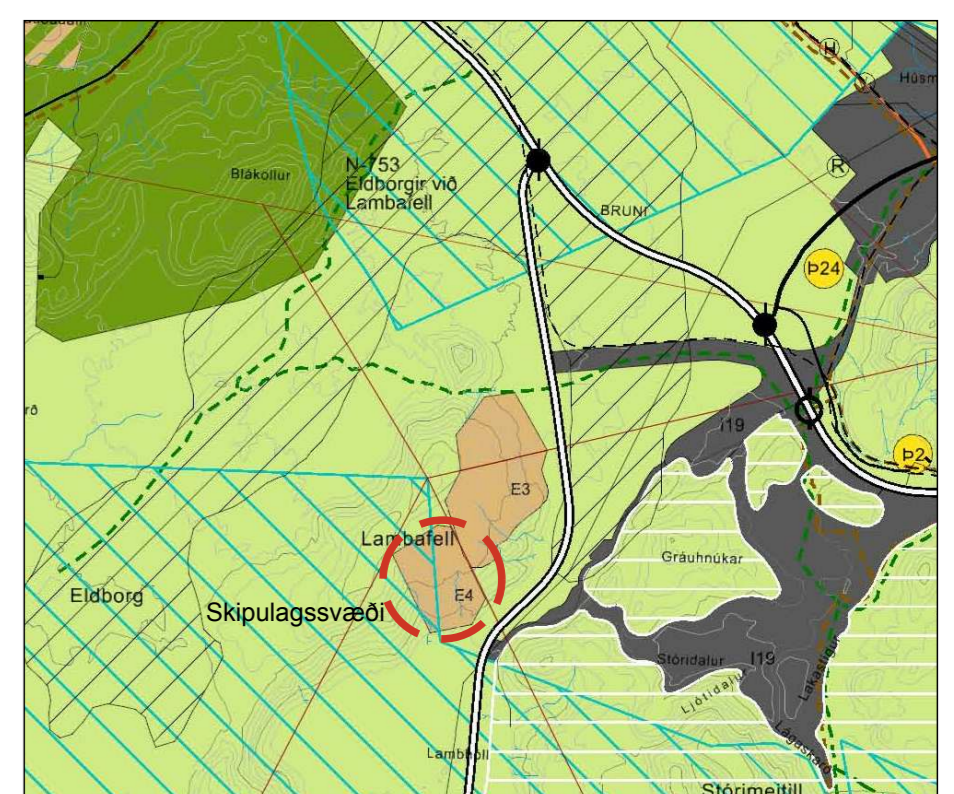
FRÁGANGUR SVÆÐISINS OG ENDURHEIMT GRÓÐURS
Landmótun og frágangur á efnistökusvæðinu verður í samræmi við leiðbeiningar og tilmæli í ritinu Námur, efnistaka og frágangur (2008) og er lýst betur í efnistökuáætlun umhverfismats. Að efnistökutímanum loknum verður land mótað og frágengið á þann hátt að það falli vel að umhverfinu. Ónothæft fyllingarefni verður notað í þeim tilgangi. Líkt verður sem mest eftir landformum í nágrenninu án áberandi manngerðra forma og skeringarstála. Einnig verður við mótun lands lögð áhersla á að vatn renni af yfirborði þess. Að lokum verða manngerðar grasi gróðar manir framán við efnistökusvæðið jafnaðar út og gras fjarlæggt. Manirnar voru útbúnar í þeim tilgangi að minnka sjónræn áhrif af efnistöku á vinnslutímanum en við frágang vinnslutímanum loknum munu þær stinga í stuf við landslag og náttúrulegan gróður í nágrenninu. Við frágang svæðisins verða fláar ekki hafðir brattari en 1,5:1 (lárétt:lórétt) eða svipaðir og skriður gerast brattastar í örskuðu landi. Í sendnum, fléfnarkum efnishaugum verða fláar ekki brattari en 3:1 (lárétt:lórétt) til að koma í veg fyrir vatnsrof eða aurskrö. Þegar frágangi á yfirborði svæðisins er lokið munu fara fram aðgerðir til að flyta fyrir endurheimt náttúrulegs gróðurs. Svarólagi og öðrum jarðvegi verður jafnað yfir svæðið og rutt niður hlíðar. Síðan verður grasfræjum dreift yfir svæðið af tegundum sem vitað er að hoga fljótt fyrir náttúrulegum gróðri. Hlutverk sáða grassins er að binda jarðvegin, fanga frá hlíðarlina og gró mossa frá aðliggjandi svæðum og hlýpa þeim gróðri að ná festu með því að veita honum skíól og raka. Mikilvægt er að sá grasfræjunum gísli svo að náttúrulegur gróður hafi þásl til að fóta sig og að dreifa síðan áburði yfir í litlum skömmtum. Samstarf við sérfræðinga um uppgræðslu er hér talið nauðsynlegt svo að sem bestur árangur náist á sem skemmstum tíma. Í lokin eru hugmyndir um að gróðursetja birkiplöntur inn á svæðinu í takt við birkivaxið svæði í Undirhlóum norðan við. Slík ræktun myndi auka verulega útivistargildi svæðisins.

MAT Á UMHVERFISÁHRIFUM – HELLSTU NIDURSTÖÐUR SKIPLAGSSTOFNUNAR
Skiplagsstofnun telur að áhrif aukinna efnistöku úr Lambafelli í landi Breiðabólstaðar óhjákvæmlega verða varanleg og neikvæð á landslag og jarðmyndanir sem og sjónræn áhrif hennar. Þau áhrif veruð talsvert neikvæð en til mótvægis kemur að efnistaka úr aðliggjandi efnistökusvæðum í Lambafelli er í samræmi við markmið stjórnvalda að hafa efnisnámur fremur fjar og stórar í stað margra minni náma. Skiplagsstofnun telur ekki líklegt að efnistakan muni hafa neikvæð áhrif á grunn- eða neysluvatn, en stofnunin hvetur til þess að við starfsleyfisgerð verði hugsað fyrir ráðstöfunum til að hætta á mengunarslysum verði á algjöru lagmarki.

Skiplagsstofnun minnr á að áhrif framkvæmdarinnar á umhverfið ráðast að miklu leyti af því að þeirri verkliðhögum sem kynnt hefur verið í matsskýrslu verði fylgt eftir á starfstíma.

UMHVERFISSKÝRSLA – SAMANTEKT
Umhverfisskýrsla þessi er hluti af deiliskipulagi námu í Lambafelli er staðsett í landi Breiðabólstaðar og tilheyrir Sveitarfélaginu Ölfusi. Deiliskipulagið felur í sér framkvæmd sem felur undir ákvæði laga um mat á umhverfisáhrifum, nr. 106/2000 m.s.br. og er því háð lögum nr. 105/2006 um umhverfismat áætlananna. Fyrirhuguðu efnistaka í námunni, sem deiliskipulagið felur í sér, hefur farið í gegnum ferli mats á umhverfisáhrifa. Matsskýrsla liggur fyrir. Markmið með deiliskipulagi námunnar í Lambafelli er að skilgreina efnistökusvæði fyrir námuna og frágang efnistökusvæðisins við lok efnistökkunnar. Deiliskipulagið byggir á fyrirbyggjandi gögnum í efnistökuáætlun og tekur til áhrifa stækkunar efnistökusvæðis um 21 ha á 30 árum. Að lokinni efnistökkunni verður heildar flatarmál svæðisins um 29 ha. Undanfarin ár hafa fylgileit verið teknir 400.000 m³ af jarðefni úr námunni á ári. Búist er við að fyrirhuguðu efnistaka verði 400.000-500.000 m³ á ári og er efnisþörf næstu 30 árin áætluð 12.000.000-15.000.000 m³. Umfjöllun um áhrif á náttúrufer og aðra umhverfisþætti er í samræmi við matslýsingu og fyrirbyggjandi gögn og umfjöllun um þá þætti í ofangreindri matsskýrslu. Áhrif deiliskipulagsins á umhverfisþætti eru talin verða

- neikvæð á landslag og sjónræna þætti séð frá svæðum sunnan við og afjöllum austan við.
- óveruleg á verndargildi, útivist og ferðamensknu.
- neikvæð á jarðmyndanir, gróður og staðbundin dýr, en óveruleg á önnur dýr, jarðmyndanir og gróður sem njóta verndar eða eru sjaldgæf.
- óveruleg á menningarmínjar, grunnvatn og vatnsgæði.
- neikvæð á loftgæði á svæðinu vegna aukins svifryks.
- jákvæð á hagræna þætti.



Adalskipulag Ölfus 2002-2014 mkv: 1:50.000

SKÝRINGAR

- Jarðarmörk
- Afmörkun skipulagsvæðis
- Vatnsverndarsvæði, fjarsvæði
- Friðlyst svæði
- Efnistökusvæði
- Borplan / Eftirlitshour OR
- Athafnasvæði nánumanna
- Rotþró
- Vegur
- Heimtaug

SKÝRINGAR FYRIR SNIÐ

- Núverandi yfirborð
- Yfirborð eftir frágang

Deiliskipulag þetta var samþykkt í skipulags- og byggingarnefnd þann _____

Deiliskipulag þetta, sem fengið hefur meðferð skv. lögum nr. 73/1997, var samþykkt í sveitarstjórn Ölfus þann _____

Deiliskipulag þetta óldast gildi með auglýsingu í B-deild Stjórnartíðinda þann: _____

12.05.2011 - Uppdráttur tekið tillit eftir staðfestingu ráðherra á Adalskipulagi Ölfus frá 24.02.2011

NÁMA Í LAMBAFELLI Í LAND BREIÐABÓLSTAÐAR DEILISKIPLAG - TILLAG

KVARDÍ-AÍ: 5000 / 2500	TEIKN NR:
DAÐS: 29.06.2010	HANNAÐ: FK
FLOKKUR: 8717-0fu	TEIKNAD: ER
SKRÁ: 09070-pl.dwg	VERKNR: 09070



SKOVLAVÖRUSTÍG 11, 101 REYKJAVÍK, Sími: 6365300, Fax: 6365301
VEFANG: WWW.LANDSLAG.IS | NETFANG: LANDSLAG@LANDSLAG.IS