



NÚPANÁMA Í ÖLFUSI

Breyting á Aðalskipulagi Ölfuss 2020-2036

Breyting á deiliskipulagi Núpa

Skipulags- og matslýsing

14.11.2022



ÖLFUS



UPPLÝSINGAR

SKJALALYKILL

102021-001-LYS-001-V01

HÖFUNDUR

Margrét Róbertsdóttir

RÝNT

AB/BRE

EFNISYFIRLIT

1	INNGANGUR	3
1.1	Skipulagslýsing	3
1.2	Markmið	3
2	FORSENDUR OG STAÐHÆTTIR	4
2.1	Aðalskipulag Ölfuss 2020-2036	4
2.2	Deiliskipulag	5
2.3	Fornminjar	6
3	BREYTING Á AÐALSKIPULAGI	7
4	BREYTING Á DEILISKIPULAGI	7
5	UMHVERFISMATSSKÝRSLA	7
5.1	Tengsl við aðrar áætlanir	7
5.2	Umhverfismat	7
5.3	Valkostir	8
5.4	Umhverfispættir og áherslur	8
6	SKIPULAGSFERLI, KYNNING OG SAMRÁÐ	9
6.1	Skipulagsferlið	9

1 INNGANGUR

Sett er fram skipulagslýsing vegna aðalskipulagsbreytingar fyrir Núpanámu þar sem gert er ráð fyrir stækkun námunnar og breytta afmörkun. Einnig verður gerð breyting á deiliskipulagi Núpanámu. Náman verður nýtt vegna vegaf framkvæmda við Suðurlandsveg.

1.1 Skipulagslýsing

Hér er sett fram skipulagslýsing vegna aðalskipulagsbreytingar þar sem gert er ráð fyrir

Telji sveitarstjórn þörf á skal hún, skv. 1. mgr. 30. gr. og 1. mgr. 40 gr. skipulagslaga nr. 123/2010 taka saman lýsingu á skipulagsverkefni. Í lýsingu skal koma fram hvaða áherslur sveitarstjórn hafi við skipulagsgerðina, upplýsingar um forsendur, fyrirliggjandi stefnu og fyrirhugað skipulagsferli. Skipulagslýsingin er unnin í samræmi við gr. 5.2 í skipulagsreglugerð nr. 90/2013.

Tilgangurinn með gerð skipulagslýsingar er að tryggja aðkomu almennings og hagsmunaaðila að skipulagsferlinu á fyrstu stigum þess, auka gagnsæi, tryggja betra upplýsingaflæði, skila betri og markvissari skipulagsvinnu og gefa sveitarstjórn og þeim sem koma að ferlinu betri yfirsýn allt frá fyrstu skrefum.

Með skipulagslýsingu þessari er íbúum og öðrum hagsmunaaðilum gefinn kostur á að koma með ábendingar og athugasemdir sem snúa að málefnum deiliskipulagsins og komandi skipulagsvinnu.

1.2 Markmið

Vegagerðin hyggur á framkvæmdir við Suðurlandsveg sem fela í sér að neðsta beygjan i Kömbunum verður útvíkkuð og verður vegurinn færður til samræmis við nýja veglínu í gildandi aðalskipulagi Hveragerðisbæjar 2017 – 2029. Sökum mikils halla í landi er þörf á mikilli fyllingu sem kallar á umtalsverða efnisþörf. Efni sem verður notað í framkvæmdina verður að mestu leiti tekið úr Núpanámu í stað Þórustaðanámu sem upphaflega var áætlað en Núpanáma er innan við kílómeters fjarlægð frá framkvæmdarsvæðinu í stað 17 km að Þórustaðanámu og fengist hefur heimild fyrir því að leggja vinnuveg á milli framkvæmdarsvæðisins og námunnar og munu engir efnisflutningar fara um þjóðveg 1. Því er mikilvægt að gerðar verðir breytingar á aðal- og deiliskipulagi til þess minnka kolefnislosun.

Helstu markmið með gerð breytingu á aðal- og deiliskipulagi eru eftirfarandi:

Auka magn áætlaðrar efnistöku.

Breyta afmörkun námunnar.

Minnkun kolefnislosunar.

2 FORSENDUR OG STAÐHÆTTIR

Núpanáma liggur suður af Suðurlandsvegi með aðkomu frá Þorlákshafnarvegi. Samkvæmt gildandi aðalskipulagi er náman í landi Kröggólfsstaða og Vatna og er 15 ha að stærð. Búið er að ganga frá þeim hluta námunnar sem er í landi Vatna og breytt skipulag gerir ráð fyrir því að náman sé alfarið í landi Kröggólfsstaða, en sú jörð er í eigu ríkisins. Náman er í setlagahjalla á undirlendinu ofan við Þorlákshafnarveg og er á hraunjaðri Hellisheiðarhrauns sem er forsögulegt hraun. Vistgerðir á svæðinu eru eyðimelavist, sanda- og vikravist og. Neðan Þorlákshafnarvegar eru Forir sem er allstórt samfelt votlendissvæði. Svæðið er nú þegar raskað en náman var notuð í um áratug af Vegagerðinni til vegagerðar en hefur ekki verið notuð síðasliðin ár.

2.1 Aðalskipulag Ölfuss 2020-2036

Samkvæmt gildandi aðalskipulagi er svæðið skilgreint sem efnistökusvæði E8 í aðalskipulagi. Breytt afmörkun fer yfir á svæði sem nú er skilgreint sem landbúnaðarland L1.

Í aðalskipulaginu eru eftirfarandi markmið og heimildir fyrir efnistökusvæði:

Stefna

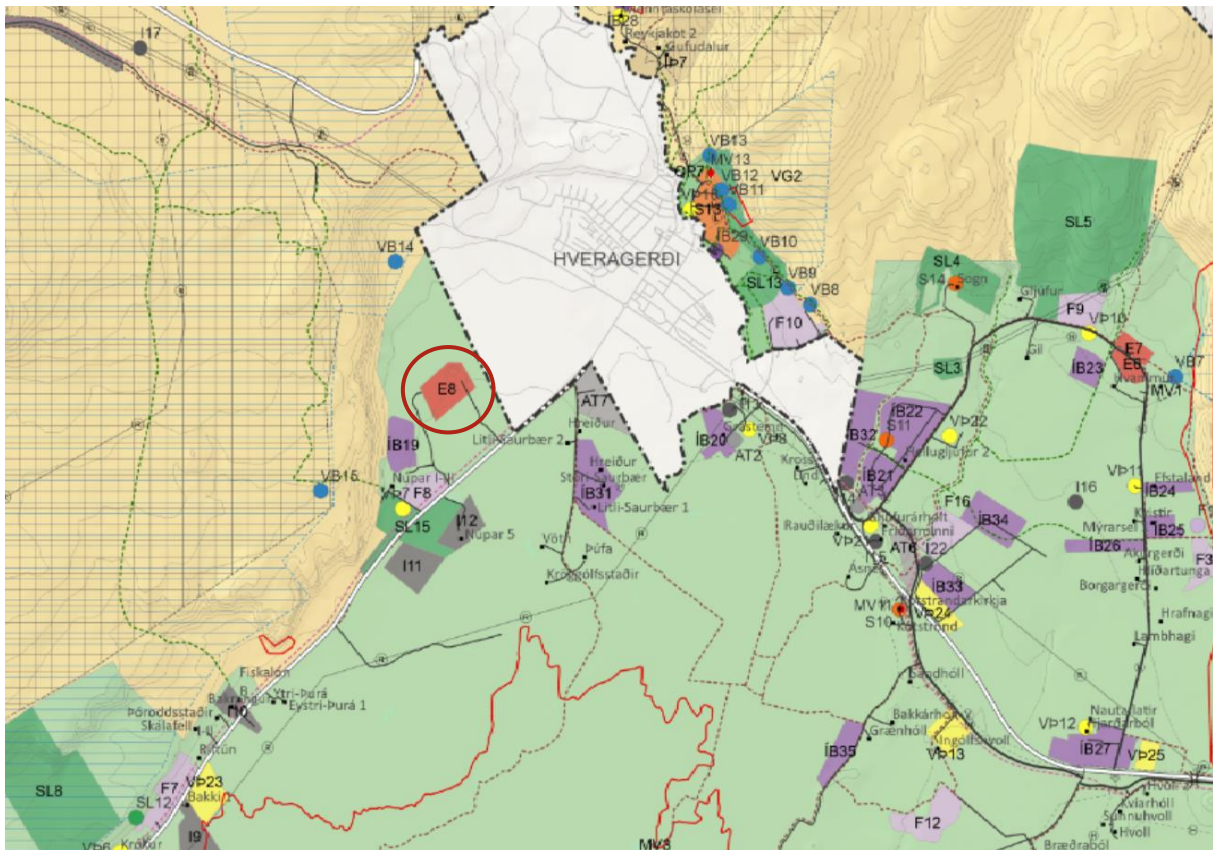
- Að leggja áherslu á nægt framboð efnistökusvæða.
- Að efnistökusvæði verði fá en tiltölulega stór.
- Að efnistaka fari að jafnaði ekki fram á svæðum sem hafa sérstakt verndargildi, s.s. friðlýstum svæðum, svæðum á náttúruminjaskrá, í ám og vötnum, vatns- eða hverfisverndarsvæðum.

Almennir skilmálar

- Við veitingu framkvæmdarleyfis verði sett skilyrði um skipulega nýtingu, góða umgengni og frágang að vinnslu lokinni.
- Þær námur sem eru skilgreindar í aðalskipulaginu eru til mismunandi nota og uppfylla fyrirhugaðar þarfir á skipulagstímanum.
- Huga skal sérstaklega að mengunarvörnum á efnistökusvæðum innan vatnsverndarsvæða sem gerð skal grein fyrir í framkvæmdarleyfisumsókn og eða á deiliskipulagsstigi.

Tafla 1. Yfirlit yfir efnistöku- og losunarsvæði í dreifbýli ásamt skilmálum í gildandi aðalskipulagi.

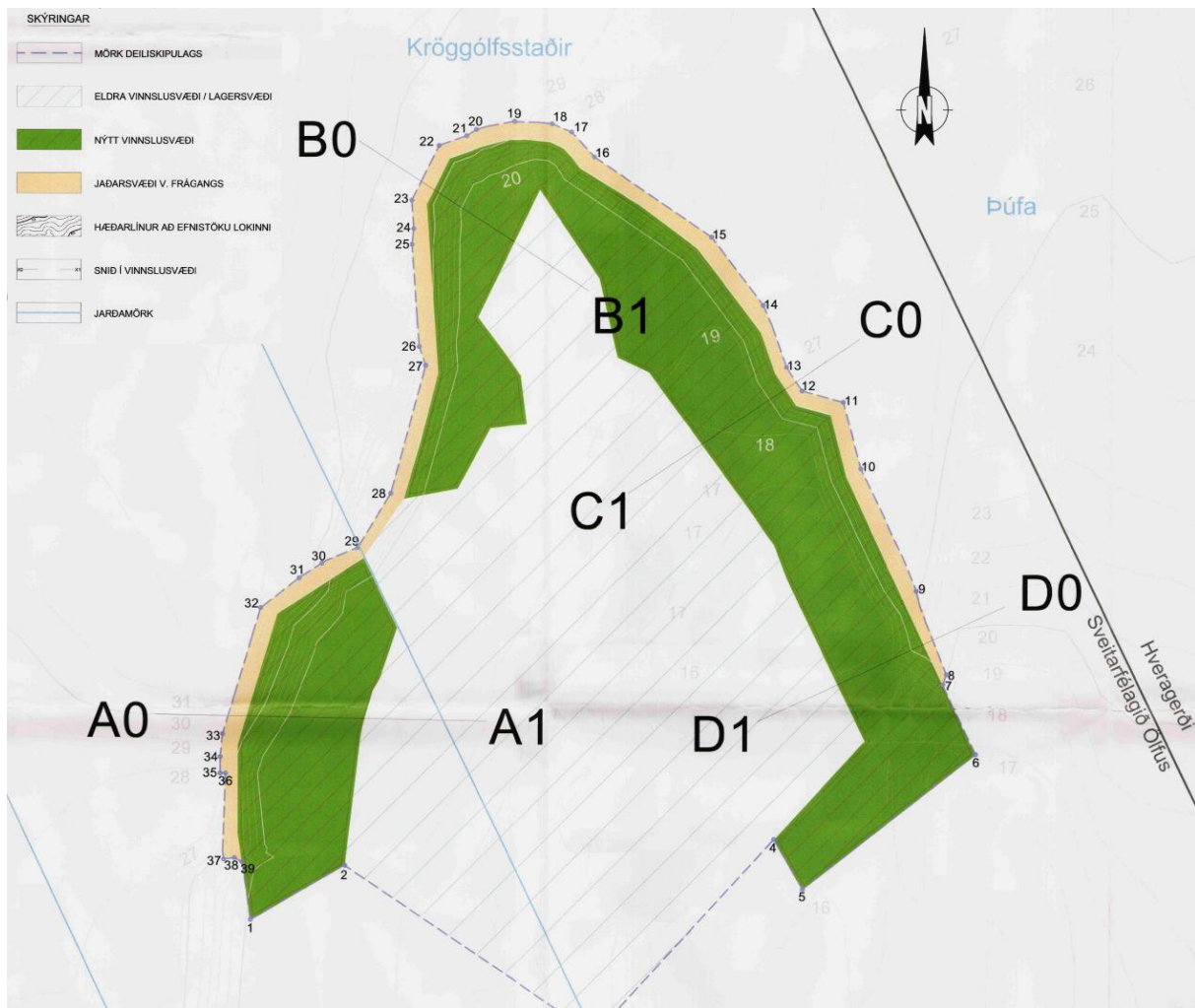
NR	HEITI	LÝSING SVÆÐIS OG SKILMÁLAR	STÆRÐ/HA	MAGN M3 2020-2036
E8	Núpanáma	Í gildi er deiliskipulag á svæðinu frá árinu 2009. Áætluð efnistaka á ári er um 7.200 m ³ . Ekki hefur verið tekið efni úr námunni síðustu ár.	15	115.000



MYND 1. Hluti af Aðalskipulagi Ölfuss 2020-2036. Skipulagssvæðið er innan rauða hringins.

2.2 Deiliskipulag

Í gildi er deiliskipulagið *Núpar námusvæði* sem tók gildi í febrúar 2009. Í gildandi deiliskipulagi er svæðið 4,5 ha að stærð og er heimilt að vinna 115.000 m³ af malarefni úr námunni. Breyta þarf gildandi skipulagi í samræmi við breytt áform þar sem stækka þarf skipulagssvæðið og auka þarf áætlaða efnistöku úr námunni.



MYND 2. Gildandi deiliskipulag - Núpar Námusvæði.

2.3 Fornminjar

Engar þekktar minjar eru innan skipulagssvæðis.

Finnist áður ókunnar minjar ber að tilkynna fundinn til Minjastofnunar svo fljótt sem auðið er skv. 24. gr. laga um menningarminjar nr. 80/2012. Friðhelgað svæði umhverfis fornminjar er 15 m skv. 22. gr. laganna.

3 BREYTING Á AÐALSKIPULAGI

Gerð verður breyting á greinagerð og uppdrætti Aðalskipulags Ölfuss 2020 – 2036. Stærð og afmörkun efnistökusvæðisins breytist og verður alfarið í landi Kröggólfsstaða. Samkvæmt gildandi skipulagi er náman í landi Kröggólfsstaða og Vatna og er 15 ha að stærð. Gengið hefur verið frá hluta námunnar en við frágang námusvæða er bent á www.namur.is og 16. gr. skipulagslaga nr. 123/2010.

Breytt skipulag gerir ráð fyrir því að náman sé alfarið í landi Kröggólfsstaða, en sú jörð er í eigu ríkisins. Námusvæðið stækkar úr 15 ha í 24,3 ha, þar af eru 11,4 ha innan núverandi námusvæðis en 12 ha af landbúnaðarlandi fara undir nýja efnistöku. Heimiluð efnistaka verður allt að 490.000 m³.

4 BREYTING Á DEILISKIPULAGI

Gildandi deiliskipulag Núpanámu gerir ráð fyrir efnistöku á allt að 115.000 m³ á um 4,5 ha svæði. Nýtt/breytt deiliskipulag gerir ráð fyrir ráð fyrir að svæðið stækki í allt að 24,3 ha og að efnistaka verði allt að 490.000 m³. Efnistaka fer að mestu leiti í uppbyggingu á breyttum Suðurlandsvegi.

5 UMHVERFISMATSSKÝRSLA

Aðal- og deiliskipulagsbreyting falla undir lög um umhverfismat framkvæmda og áætlana nr. 111/2021. Meta skal líkleg áhrif af fyrirhuguðum framkvæmdum og starfsemi á aðliggjandi svæði og einstaka þætti áætlunarinnar sjálfrar, eftir því sem við á, skv. gr. 5.4. í skipulagsreglugerð nr. 90/2013. Matinu er ætlað að upplýsa um möguleg áhrif af stefnu skipulagsins og finna leiðir til að draga úr mögulegum neikvæðum umhverfisáhrifum. Umhverfisáhrif geta verið jákvæð, neikvæð, óveruleg/engin eða óviss.

Í gildi er umhverfismat frá árinu 2009 fyrir Núpanámu.

Send verður fyrirspurn til Skipulagsstofnunar um hvort að fullnægjandi sé að breyta umhverfismatinu fyrir Núpanámu frá 2009 eða hvort að gera þurfi nýtt umhverfismat.

5.1 Tengsl við aðrar áætlanir

Í umhverfisskýrslu fyrir breytingu skipulags námunnar verður gerð grein fyrir tengslum og samræmi við aðrar áætlanir og stefnur í samræmi við lög um umhverfismat framkvæmda og áætlana. Helstu stefnur og áætlanir má sjá í kafla 2.1.

5.2 Umhverfismat

Matsvinnan fer fram samhliða vinnslu við gerð greinargerðar og uppdrátta til að stuðla að því að umhverfissjónarmið séu ávallt uppi við mótun tillögu að breyttu aðalskipulagi.

Í skipulagsgerð er umhverfismat áætlana jafnframt mikilvægt til að tryggja samræmi á milli stefnumiða í mismunandi málaflokkum skipulagsins og tryggja að umhverfismarkmiðum sveitarfélagsins sé haldið á lofti í skipulagsgerðinni. Niðurstaða umhverfismatsins nýtist því til að bregðast við hugsanlega

neikvæðum umhverfisáhrifum með breytingu á stefnu eða mótun á mótvægisáðgerðum. Umhverfismatið mun byggja á fyrirliggjandi upplýsingum um grunnástand umhverfis.

5.3 Valkostir

Breyting á aðalskipulagi verður borin saman við núverandi ástand, núll kost. Skipulagsbreytingarnar verða í samræmi við stefnu í aðalskipulagi. Því er líklegt að núverandi ástand verði borið saman við heimildir til uppbyggingar skv. aðalskipulagi.

5.4 Umhverfispættir og áherslur

Í umhverfisskýrslu með aðalskipulagsbreytingunni/aðalskipulagsbreytingunum verða skoðuð áhrif á þá umhverfispætti sem tilgreindir eru í töflu 2 og þeir metnir í samræmi við stefnuskjöl og viðmið. Yfirlit yfir meginspurningar í umhverfisskýrslu er að finna í töflu 2. Viðmið fyrir hvern umhverfispátt eru sett með tilliti til laga og reglugerða, stefnuskjala sveitarfélagsins auk viðmiða í opinberum stefnuskjöllum og/eða alþjóðlegum skuldbindingum.

Framsetning á niðurstöðu matsins verður í formi greinargerðar og/eða yfirlitstöflu.

TAFLA 2. Umhverfispættir og helstu matsspurningar.

UMHVERFISPÆTTIR	MATSSPURNINGAR	VIÐMIÐ
Loft	Losun gróðurhúsalofttegunda og binding kolefnis.	Aðgerðaáætlun í loftslagsmálum. Stefna í aðalskipulagi.
Gróður og dýralíf	Áhrif á gróður og dýralíf.	Vistgerðakortlagning Náttúrufræðistofnunar.
Ásýnd og landslag	Áhrif á ásýnd og landslag.	Landskipulagsstefna 2015-2026
Samfélag	Áhrif á atvinnulíf. Áhrifum á ferðamennsku og styrkingu byggðar.	Stefna í aðalskipulagi. Landsskipulagsstefna 2015-2026.
Minjar og verndarsvæði	Áhrif á náttúruminjar, fornminjar og verndarsvæði.	Stefna í aðalskipulagi. Aðalskráning fornminja. Náttúruminjaskrá.
Heilsa og öryggi	Náttúruvá. Umferðaröryggi. Útivistamöguleikar.	Stefna í aðalskipulagi Landsskipulagsstefna 2015 – 2026

6 SKIPULAGSFERLI, KYNNING OG SAMRÁÐ

Aðalskipulagsbreyting verður kynnt og auglýst í samræmi við gr. 5.6 í skipulagsreglugerð nr. 90/2013. Sérstaklega verður óskað eftir umsögnum um deiliskipulagsbreytingu frá eftirtöldum aðilum:

- Skipulagsstofnun
- Umhverfisstofnun
- Minjastofnun Íslands
- Heilbrigðiseftirlit Suðurlands
- Vegagerðin

6.1 Skipulagsferlið

Skipulagslýsing og aðalskipulags- og deiliskipulagsbreyting verða auglýstar og kynntar í samræmi við skipulagslög nr. 123/2010.

Eftirfarandi eru drög að skipulagsferlinu ásamt tímasetningum, birt með fyrirvara um breytingar:

