



ÖLFUS



## DEILISKIPULAG FYRIR FISKELDISSTÖÐ SUNNAN SUÐURSTRANDARVEGAR

### SKIPULAGS- OG MATSLÝSING

Júní 2022

Efnisyfirlit

1	INNGANGUR .....	3
1.1	Skipulagslýsing .....	3
1.2	Umhverfismat .....	3
2	FORSENDUR OG STAÐHÆTTIR .....	4
2.1	Markmið .....	4
2.2	Skipulagssvæðið .....	4
2.3	Umhverfi og samfélag .....	5
2.4	Minjaskráning .....	6
3	FYRIRLIGGJANDI STEFNA OG AÐRAR ÁÆTLANIR .....	6
3.1	Aðalskipulag .....	6
3.2	Deiliskipulag í gildi .....	8
3.3	Aðrar stefnur .....	8
4	DEILISKIPULAG .....	9
5	UMHVERFISSKÝRSLA .....	9
5.1	Umhverfispættir og áherslur .....	9
6	KYNNING OG SAMRÁÐ .....	11
6.1	Umsagnaraðilar .....	11
6.2	Samráð .....	12
7	SKIPULAGSFERLI .....	12

## 1 INNGANGUR

Hér á eftir fer skipulags- og matslýsing fyrir nýtt deiliskipulag vegna áforma um að reisa fiskeldisstöð á svæði vestur af Þorlákshöfn í samræmi við viljayfirlýsingu sem samþykkt var í bæjarstjórn Ölfuss 24. júní 2021.<sup>1</sup>

Skipulagssvæðið er staðsett sunnan Suðurstrandarvegur vestan við Þorlákshöfn en svæðið er óbyggt í gildandi aðalskipulagi *Sveitarfélagið Ölfuss, aðalskipulag 2010-2022*. Endurskoðun *Aðalskipulags Ölfuss 2020-2036* er í skipulagsferli en þar er gert ráð fyrir að umrætt svæði verði skilgreint sem iðnaðarsvæði. Megin ástæða þess að staðsetja framkvæmd sunnan Suðurstrandarvegur er m.a. nálægð við sjó og minna rask á landi. Í nýju deiliskipulagi verður m.a. gerð grein fyrir fyrirhuguðum framkvæmdum og settir fram skilmálar um landnotkun og landnýtingu, byggingar og vernd náttúru- og menningarminja.

### 1.1 Skipulagslýsing

Skipulags- og matslýsing er unnin í samræmi við gr. 5.2 í skipulagsreglugerð nr. 90/2013, um er að ræða nýtt deiliskipulag fyrir laxeldisstöð sunnan við Suðurstrandarveg, í Ölfusi. Samkvæmt 1. mgr. 40 gr. skipulagslaga nr. 123/2010 skal bæjarstjórn, áður en vinna við deiliskipulagstillögu hefst, taka saman lýsingu á skipulagsverkefni. Í lýsingu skal koma fram hvaða áherslur sveitarstjórn hafi við skipulagsgerðina, upplýsingar um forsendur, fyrirbyggjandi stefnu og fyrirhugað skipulagsferli. Með skipulagslýsingu þessari er almenningi og hagsmunaaðilum tryggð aðkoma á fyrstu stigum skipulagsferlis og þeim gefinn kostur á að koma með ábendingar og athugasemdir sem snúa að komandi skipulagsvinnu. Tilgangurinn með gerð lýsingarinnar er að auki að tryggja betra upplýsingaflæði, auka gagnsæi, skila betri og markvissari skipulagsvinnu og gefa sveitastjórnnum og þeim sem koma að ferlinu betri yfirsýn strax frá upphafi.

### 1.2 Umhverfismat

Tilkynna skal Skipulagsstofnun um allar framkvæmdir er falla undir flokk B. Framkvæmdin er af þeirri stærðargráðu að ársframleiðslan er umfram skilgreininguna „200 tonn eða meira og fráveita til sjávar“ og er þ.a.l. tilkynningaskyld inn til Skipulagsstofnunar, skv. lögum nr. 111/2021, nánar tiltekið undir 19. gr. laganna en þau lög taka til framkvæmda er kunna að vera háðar mati á umhverfisáhrifum. Í fyrsta viðauka laganna eru tilkynningaskildar framkvæmdir taldar upp og í 1. gr. viðaukans kemur fram að undir þær falli: „**Pauleldi á fiski, annað en það sem tilgreint er í tölul. 1.09, þar sem hámarkslífmassi er 200 tonn eða meiri og fráveita til sjávar eða þar sem hámarkslífmassi er 20 tonn eða meiri og fráveita er í ferskvatn.**“ Í lið 10.19 í viðauka sömu laga segir: „**vinnsla grunnvatns eða íveita vatns í grunnvatn með 300 l/sek, að meðalrennsli eða meira á ári**“ falli hins vegar undir A flokk og skuli alltaf háð mati á umhverfisáhrifum. Vatnsnotkun við framleiðsluna verður yfir áðurnefndum mörkum og fellur því undir mat á umhverfisáhrifum. Matsáætlun, *24.000 Tonna laxeldi á landi í Ölfusi* unnin af VSÓ, fyrir framkvæmdina var kynnt haustið 2021 og samþykkt með skilyrðum af Skipulagsstofnun 4 febrúar 2022. Í matsáætlun er greinargóð lýsing á staðháttum, framkvæmd, eldi, nálgun við matsvinnu, matsspurningum og samráðsferli.

<sup>1</sup> [Fundargerð bæjarstjórnar 24.06.2021.](#)

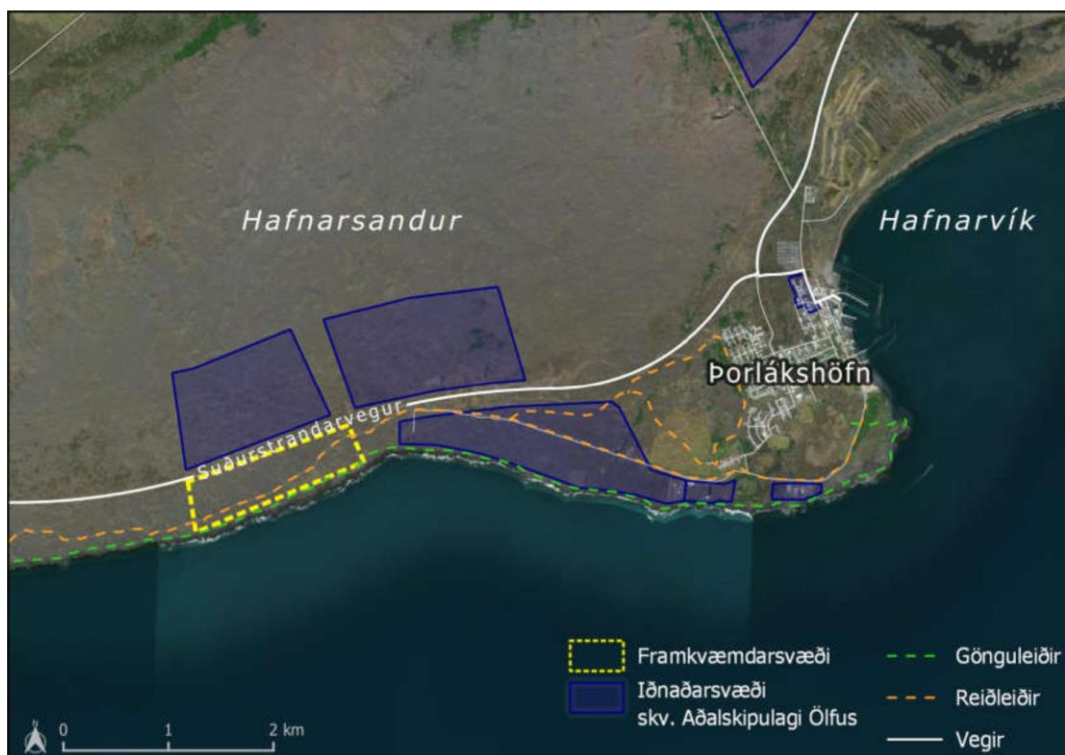
## 2 FORSENDUR OG STAÐHÆTTIR

### 2.1 Markmið

Fyrirhugað er að innan svæðis rísi laxeldisstöð. Markmið framkvæmdarinnar er að framleiða 20.000 t/ári af laxi með möguleika á að auka framleiðsluna í 24.000 t/ári. Eldisstöðin verður á landi sem lágmarkar áhrif á villta laxastofna. Lögð er áhersla á að rekstur eldisstöðvarinnar verði sem mest í samræmi við hugmyndir um hringrásarhagkerfið og eru áætlanir um endurnýtingu eldisvökva til að viðhalda verðmætum auðlinda. Þá eru jafnframt áform um nýtingu næringarefna sem falla til með frárennsli svo koma megi í veg fyrir að auðlindir verði að úrgangi sem yrði að öðrum kosti fargað. Gert verður grein fyrir þéttleika framkvæmdarinnar, form, gerð og umfangi mannvirkja og aðkomu að þeim, gatnagerð og stígagerð ásamt bílastæðum. Vatnsöflun til rekstursins verður frá borholum á svæðinu. Frárennsli verður síað og leitt til sjávar.

### 2.2 Skipulagssvæðið

Skipulagssvæðið, sem lýsing þessi fjallar um, er u.þ.b. 70 ha að flatarmáli. Umrætt land í landi Ölfuss um 3,7 km vestan núverandi byggðar í Þorlákshöfn, suður af Suðurstrandavegi. Svæðið afmarkast af Suðurstrandavegi til norðurs, að lóð Laxabraut 19 (L172018) til austurs og jörðinni Nessandi (L171780) til vesturs. Lóðin liggur að sjó til suðurs. Aðkoma inná skipulagssvæðið er frá Suðurstrandavegi.



Staðsetning fyrirhugaðs skipulags-/framkvæmdarsvæðis. Mynd: Mynd: 24.000 tonna laxeldi á landi í Ölfusi – matsáætlun.

### 2.3 Umhverfi og samfélag

Framkvæmdasvæðið liggur við sjó og er á svæði sem skilgreint er sem óbyggt svæði í aðalskipulagi og um svæðið liggja göngu- og reiðleiðir. Þann 1. janúar 2022 bjuggu 2.481 manns í Ölfusi, þar af 1.927 manns í Þorlákshöfn og fjölgaði íbúum um 4,7% frá árinu 2021. (Hagstofa Íslands, 2022). Atvinna í sveitarfélaginu hefur einkum byggst upp í tengslum við fiskveiðar og fiskverkun en atvinnutækifærum í öðrum atvinnugreinum hefur fjölgað síðastliðin ár, m.a. í ferðaþjónustu (Aðalskipulag Sveitarfélagsins Ölfuss 2010-2022).



Horft yfir fyrirhugað framkvæmdasvæði. Mynd: 24.000 tonna laxeldi á landi í Ölfusi – matsátlan.

Samkvæmt vistgerðakorti Náttúrufræðistofnunar Íslands (Jón Gunnar Ottósson, Anna Sveinsdóttir, María Harðardóttir, ritstj., 2016) einkennist gróðurfar á svæðinu af vistgerðinni eyðihraunavist. Hraunið sem þekur allt skipulagssvæðið er eldhraun sem runnið hefur á nútíma og nýtur því sérstakrar verndar skv. 61. grein. laga 60/2013 um náttúruvernd. Vistgerðinni er lýst sem lítt grónu, gropnu hrauni.

Stöðugleiki jarðvegs er misjafn og ef gróður er til staðar er hann jafnan lágvaxinn frumherjagróður þar sem æðplöntur, mosar og fléttur hafa áþekka þekju. Í fjörunni er fjöruvistgerðin hrúðurkarlafjörur. Vistgerðinni er lýst þannig að skjól er lítið og brimsemi því mikil. Undirlag er hart og stöðugt og lítið um plöntur og dýr vegna brims. Hrúðurkarlar og/eða smáfaxinn kræklingur sem þola brim ágætlega geta þó verið áberandi á klöppunum. Fuglalíf við þessar tvær vistgerðir er líklegt til að vera strjált og fábreytt. Eyðihraunavist og hrúðurkarlafjörur eru báðar flokkaðar með lágt verndargildi í vistgerðaflokkun Náttúrufræðistofnunar.



Vistgerðakort Náttúrufræðistofnunar Íslands. Skipulagssvæðið er innan rauða hringsins.

Ríkjandi vindáttir eru úr norðaustri.

## 2.4 Minjaskráning

Engar þekktar minjar eru innan skipulagssvæðisins.

Í tengslum við mat á umhverfisáhrifum framkvæmdar verður unnin skráning minja, sbr. 16. gr. laga um menningarminjar. Við vinnslu deiliskipulags verður tekið tillit til minjaskráningar og gerð grein fyrir áhrifum skipulags á minjar.

## 3 FYRIRLIGGJANDI STEFNA OG AÐRAR ÁÆTLANIR

### 3.1 Aðalskipulag

Fyrirhuguð framkvæmd er á svæði sem í gildandi Aðalskipulagi Sveitarfélagsins Ölfuss 2010 – 2022 er skilgreint sem óbyggt svæði, en í nálægð við skilgreind iðnaðarsvæði. Um svæðið eru skilgreindar göngu- og reiðleiðir.



Skipulagssvæðið er staðsett á óbyggðu svæði í gildandi Aðalskipulagi Ölfus 2010-2022 vestan við iðnaðarreit I23. Mynd: hluti af aðalskipulagsupprætti sveitarfélagsins Ölfus.

### Endurskoðun aðalskipulags Ölfuss – tengsl við fyrirhugaða deiliskipulagsgerð

Endurskoðun á aðalskipulagi Ölfuss, *Aðalskipulag Ölfuss 2020-2036*, er nú í lögbundnu skipulagsferli og var tillagan auglýst með athugasemdafresti til 18. maí 2022.

Í tillögu að Aðalskipulagi Ölfuss 2020-2036 er svæði fyrirhugaðrar fiskeldislóðar skilgreint sem hluti af samfelldu iðnaðarsvæði (I3) sunnan Suðurstrandarvegar.

Í almennum skilmálum um iðnaðarsvæði kemur m.a. fram að gerðar verði strangar kröfur um vandað og samræmt útlit mannvirkja, frágang umhverfis, sjónræn áhrif, mengunarvarnir og umgengni. Þá skal skilgreina mótvægisáðgerðir og vöktun þar sem það á við. Forðast ber rask á vistgerðum og jarðmyndunum sem njóta verndar nema brýn nauðsyn sé til. Leggja skal áherslu á góða ásýnd og aðlögun mannvirkja að hrauni og landslagi og takmarka röskun þess eins og hægt er.

Um I3 segir í tillögu að aðalskipulagi:

Sértækir skilmálar:

- I3, Iðnaðarsvæði, Sunnan megin við Suðurstrandarveg
  - Í gildi er deiliskipulag á hluta svæðisins. Á svæðinu er gert ráð fyrir fiskeldi og tengdri starfsemi. Svigrúm er fyrir breytingar á núverandi húsnæði og nýbyggingar á svæðinu sem falla að nýtingu svæðisins.



Í tillögu að endurskoðun á aðalskipulagi Ölfus 2020-2036 er gert ráð fyrir að svæðið verði skilgreint sem iðnaðarsvæði I3, afmörkun skipulagssvæðisins er merk með rauðri brotalínu. Mynd: hluti af aðalskipulagsupprætti sveitarfélagsins Ölfus, tillaga að endurskoðun.

Í fyrirhugaðri deiliskipulagsvinnu er horft stefnu og ákvæða í tillögu að Aðalskipulagi Ölfuss 2020-2036, sem gert er ráð fyrir að muni hljóta staðfestingu síðari á árinu 2022 á vinnslutíma deiliskipulagsins.

### 3.2 Deiliskipulag í gildi

Ekkert deiliskipulag er til fyrir fyrirhugað deiliskipulagssvæði.

### 3.3 Aðrar stefnur

**Landskipulagsstefna 2015 -2026.** Leiðarljós landskipulagsstefnu er að skipulag byggðar og landnotkun stuðli að sjálfbærri þróun, sé sveigjanlegt gagnvart samfélags- og umhverfisbreytingum, stuðli að lífsgæðum fólks og styðji við samkeppnishæfni landsins og einstakra landshluta. Landskipulagið fjallar um fjögur viðfangsefni: Skipulag á miðhálandi Íslands, skipulag í dreifbýli, búsetumynstur og dreifingu byggðar og skipulag á haf- og strandsvæðum. Í tillögu að viðauka við Landskipulagsstefnu (þingsályktun liggur fyrir Alþingi) er bætt við stefnumörkun um loftslagsmiðað skipulag, staðarmótun og landslagsvernd, heilsuvæna byggð og landnotkun.

**Landslagssamningur Evrópu.** Markmið samningsins eru að stuðla að verndun, stýringu og skipulagi landslags.

**Samningur um líffræðilega fjölbreytni.** Samningurinn hefur þrjú markmið; að vernda líffræðilega fjölbreytni, að tryggja að nýting lífrænna auðlinda sé sjálfbær og að arðinum af nýtingu þeirra sé skipt með réttlátum hætti.

**Orku og auðlindastefna Sveitarfélagsins Ölfuss.** Helstu markmið: Að sveitarfélagið sé beinn gerandi í stjórnun auðlinda í sveitarfélaginu, að sveitarfélagið og íbúar þess njóti góðs af auðlindum í sveitarfélaginu, að nýting auðlinda sé sjálfbær, að nýting orku sé meðal forgangsríða í auðlindastýringu. Þannig verði horft til áframhaldandi uppbyggingu á umhverfisvænni orkunýtingu.



## 4 DEILISKIPULAG

Í nýju deiliskipulagi er megináhersla lögð á að skilgreina byggingarreiti og setja skilmála þar um í samræmi við lög og reglur þar að lútandi. Áformað er að innan svæðisins rísi mannvirki s.s. viðeigandi byggingar fyrirhugaðrar starfsemi, raf- og spennistöð, varaflastöðvar, gróðurhús, ker, vatnsmiðlunartankar, fóðursílóa og súrefnistanka auk vatns- og frárennislagna ásamt viðeigandi innviðum s.s. veg/vegslóða, bílastæða o.þ.h. Vatnsöflun til rekstursins verður frá borholum innan lóðar. Frárennslu verður síað og hreinsað áður en það verður leitt til sjávar. Skipulaginu er ætlað að falla vel að markmiðum sveitarfélagsins um uppbyggingu á sambærilegum svæðum og næsta nágrenni.

## 5 UMhverfisskýrsla

Nýtt deiliskipulag fellur undir lög nr. 111/2021 um umhverfismat framkvæmda og áætlana þar sem það felur í sér framkvæmd sem talin er upp í 1. viðauka laganna undir töluliðum 1.09 og 10.19

### 5.1 Umhverfisþættir og áherslur

Í umhverfismati skipulagstillagan verður stuðst við viðmið úr stefnu stjórnvalda, markmiðum laga um tiltekna málaflokka sem varða framfylgd skipulagsins. Stuðst verður við upplýsingar úr umhverfismati fiskeldisins, sem er í vinnslu, sbr. kafla 1.3. Helstu áhrifaþættir breytingartillögu á umhverfið felast í mannvirkjagerð, fráveitu og auðlindanýtingu svo sem vatnsöflun. Umhverfisþættir sem líklegt er að verði fyrir áhrifum og teknir verða til mats ásamt matsspurningum og viðmiðum.

UMhverfisþáttur	MATSSPURNINGAR	DÆMI UM VIÐMIÐ
<b>Grunnvatn</b>	Er líklegt að vatnstaka vegna fyrirhugaðrar framkvæmdar hafi áhrif á grunnvatnsstöðu?  Hver eru líkleg samlegðaráhrif vatnstöku með annarri vatnstöku í sama grunnvatnsstraum?	Reglugerð nr. 536/2001 um neysluvatn.  Lög um hollustuhætti og mengunarvarnir nr. 7/1998.  Lög um rannsóknir og nýtingu á auðlindum í jörðu nr. 57/1998.
<b>Vatnsgæði og lífríki viðtaka</b>	Hver verður áætluð heildarlosun næringarefna og heildarrennslu stöðvar í viðtaka?  Er líklegt að frárennslu hafi áhrif á hitastig, seltu og hlutfall næringarefna í viðtaka?  Er farið yfir skilgreind viðmiðunarmörk sem sett eru í lögum?  Hvernig kemur úrgangur úr frárennslu til með að dreifast frá útrás og hver verður hraði þynningar í viðtaka?  Hvaða lífverur finnast í fjöru á áhrifasvæði frárennslis (fjörugróður, fuglalíf, botndýralíf)?  Eru tegundir innan athugunarsvæðis sem njóta verndar og/eða teljast sjaldgæfar?  Hvaða atriði eru það í frárennslinu sem kynnu að hafa áhrif á lífríki viðtaka (efnainnihald, hitastig)?  Hver eru líkleg áhrif frárennslis á tegundarsamsetningu eða fjölbreytileika í fjöru og sjó?  Hver eru líkleg samlegðaráhrif framkvæmdar með annarri starfsemi á lífríki viðtaka?	Lög um varnir gegn mengun sjávar nr. 32/1986.  Lög um varnir gegn mengun hafs og stranda nr. 33/2004.  Reglugerð um fráveitur og skólp nr. 798/1999  Reglugerð nr. 550/2018 um losun frá atvinnurekstri og mengunareftirlit

	<p>Er líklegt að smitsjúkdómar berist frá eldisstöð til lífríkis viðtaka?</p> <p>Er hættu á að fiskur úr eldisstöð sleppi út í sjó, hver væru áhrif af því?</p> <p>Hver eru líkleg samlegðaráhrif framkvæmdar með annarri starfsemi á vatnsgæði viðtaka?</p>	
<b>Landslag og ásjúnd</b>	<p>Hver eru helstu einkenni landslags og ásjúndar á svæðinu?</p> <p>Koma mannvirki og rask vegna framkvæmdar til með sjást frá fjölförnum stöðum, t.a.m. Þjóðvegi, íbúðarsvæði eða útivistarsvæði?</p> <p>Hvernig kemur ásjúnd svæðis til með að vera að framkvæmdum loknum frá völdum svæðum?</p> <p>Koma mannvirki til með að stinga í stúf við núverandi einkenni landslags?</p> <p>Koma mannvirki til með að stinga í stúf við framtíðaráætlanir um uppbyggingu í nágrenninu sem eru í aðalskipulagi?</p> <p>Hefur framkvæmd áhrif á náttúrulega strandlengju?</p>	<p>Lög nr. 60/2013 um náttúruvernd.</p> <p>Landslagssamningur Evrópu.</p> <p>Aðalskipulag Sveitarfélagsins Ölfuss 2010 - 2022</p>
<b>Atvinnulíf</b>	<p>Hvað mun framkvæmdin og rekstur eldisstöðvarinnar skapa mörg störf og er líklegt að þau verði innan sveitarfélagsins?</p> <p>Er líklegt að jafnvægi verði með kynjum í þeim störfum sem verða í boði?</p> <p>Hvaða menntunarstigs krefjast störf á framkvæmdatíma annars vegar og í eldisstöð hins vegar?</p>	<p>Aðalskipulag Sveitarfélagsins Ölfuss 2010-2022</p>
<b>Gróðurfar og fuglalíf</b>	<p>Hvaða vistgerðir eru á áhrifsvæði framkvæmdar og hvert er verndargildi þeirra?</p> <p>Eru vistkerfi innan áhrifsvæðis sem njóta verndar skv. 61. gr. laga um náttúruvernd?</p> <p>Mun framkvæmd skerða svæði sem nýtur verndar eða telst hafa hátt eða mjög hátt gildi vegna gróðurfars og vistgerða?</p> <p>Er líklegt að framkvæmd komi til með að fjölga eða fækka fuglategundum á svæðinu?</p> <p>Fellur framkvæmd að alþjóðlegum samningum um verndun, þ.e. Bernarsamningnum og samningnum um líffræðilega fjölbreytni?</p>	<p>Lög nr. 60/2013 um náttúruvernd, þ.m.t. 61. gr. Náttúruverndarlaga.</p> <p>Alþjóðlegur samningur um líffræðilega fjölbreytni og Bernarsamningurinn.</p>
<b>Hljóðvist</b>	<p>Hvaða þættir framkvæmdar og reksturs eru líklegir til að kalla fram hávaða?</p> <p>Er líklegt að farið verði yfir viðmiðunarmörk sem sett eru í reglugerð nr. 724/2008 um hávaða?</p>	<p>Reglugerð nr. 724/2008 um hávaða</p>
<b>Fornleifar</b>	<p>Eru þekktar fornleifar á áhrifsvæði valkosta?</p> <p>Hvert er verndargildi fornleifa innan áhrifsvæðis?</p> <p>Er hættu á að einhverjar fornleifar verði fyrir raski vegna framkvæmda?</p>	<p>Lög nr. 80/2012 um menningarminjar</p>
<b>Jarðmyndanir</b>	<p>Eru jarðmyndanir sem þykja sérstæðar eða njóta verndar innan áhrifsvæðis framkvæmdar?</p> <p>Munu valkostir koma til með að raska eða draga úr verndargildi jarðmyndana?</p> <p>Hvert verður umfang rasks vegna framkvæmda?</p>	<p>Lög nr. 60/2013 um náttúruvernd</p>
<b>Loftslag</b>	<p>Í hverju felast helstu áhrif framkvæmdar á losun gróðurhúsalofttegunda?</p> <p>Með hvaða hætti mun framkvæmd hafa áhrif á skuldbindingar Íslands í loftslagsmálum?</p> <p>Með hvaða hætti mun framkvæmd hafa áhrif á markmið aðgerðaráætlunar stjórnvalda um loftslagsmál?</p>	<p>Aðgerðaáætlun stjórnvalda í loftslagsmálum (Stjórnarráð Íslands - Umhverfis- og auðlindaráðuneytið, 2020).</p>

<b>Landnotkun</b>	Er fyrirhugað framkvæmdasvæði nýtt til útivistar? Hverjir eru helst að nýta svæðið (göngufólk, reiðmenn, aðrir)? Kemur framkvæmd til með að hindra aðgang útivistarfólks um svæðið? Hvaða landnotkun/starfsemi er fyrirhuguð í nágrenninu? Hefur fyrirhuguð landnotkun í nágrenninu áhrif á starfsemi eldisstöðvarinnar? Hefur eldisstöðin áhrif á landnotkun í nágrenninu?	Lög nr. 60/2013 um náttúruvernd. Aðalskipulag Sveitarfélagsins Ölfuss 2010 - 2022
-------------------	--	--

Í samræmi við niðurstöður matsspurninga og hvernig þær falla að viðmiðum er lagt mat á vægi umhverfisáhrifa. Flokkun umhverfisáhrifa er eftirfarandi:

MJÖG NEIKVÆÐ (--)	NEIKVÆÐ (-)	ENGIN/ÓVERULEG (0)	JÁKVÆÐ (+)	MJÖG JÁKVÆÐ (++)
Umfang áhrifa mikið, gengur gegn helstu viðmiðum.	Umfang áhrifa er nokkuð, fellur ekki að viðmiðum að hluta.	Umfang áhrifa er lítið eða ekkert. Fellur að viðmiðum.	Umfang áhrifa er nokkuð, fellur að viðmiðum að hluta.	Umfang áhrifa mikið, er í samræmi við öll viðmið.

Mjög neikvæð áhrif eru skilgreind ef eitt eða fleiri af eftirfarandi atriðum eiga við: Áhrif eru varanleg, skapa hættu fyrir heilbrigði fólks og umhverfið, ná til stórs svæðis og/eða mikils fjölda fólks, gengur gegn stefnumiðum stjórnvalda, lögum og reglum, alþjóðlegum samningum eða öðrum áætlunum sem í gildi eru.

Ef áhrif eru metin neikvæð eða mjög neikvæð er brugðist við með breytingu á stefnu eða mótvægisáðgerðum. Niðurstöður umhverfismats nýtast til þess að skilgreina mögulegar vöktunaraðgerðir ef óvissa ríkir um möguleg umhverfisáhrif.

## 6 KYNNING OG SAMRÁÐ

### 6.1 Umsagnaraðilar

Helstu umsagnar- og samráðsaðilar skipulagstillögu eru:

- Skipulagsstofnun
- Umhverfisstofnun
- Minjastofnun Íslands
- Heilbrigðiseftirlit Suðurlands
- Orkustofnun
- Hafrannsóknastofnun
- Náttúrufræðistofnun
- Fiskistofa
- Matvælastofnun
- Vegagerðin
- Landeigendur og aðrir hagsmunaaðilar á svæðinu

## 6.2 Samráð

Á vinnslutíma mun deiliskipulagið ásamt umhverfisskýrslu verða kynnt íbúum/almenningi, hagsmunaaðilum og sveitarstjórn.

## 7 SKIPULAGSFERLI

Meðferð skipulagstillagna- og umhverfismats þeirra verður skv. skipulagslögum nr. 123/2010 og lögum um mat framkvæmda og áætlana 111/2021.

### Drög að skipulagsferli og tímalínu – birt með fyrirvara um breytingar

Júní 2022	Skipulagslýsing afgreidd og kynnt	Skipulagslýsing lögð fyrir skipulagsnefnd og í framhaldi afgreidd í sveitastjórn til umsagnar og kynningar. Gefinn verður 2 vikna frestur til að skila inn athugasemdum við auglýsta tillögu.
Júní – október 2022	Tillögugerð	Unnið að gerð skipulagstillögu.
Nóvember - 2022	Tillaga tekin fyrir hjá sveitarfélagi	Tillaga að deiliskipulagi tekin fyrir í skipulagsnefnd og sveitarstjórn og samþykkt til auglýsingar.
Desember 2022	Tillaga auglýst	Tillaga auglýst samkvæmt skipulagslögum. Gefinn verður 6 vikna frestur til þess að skila inn athugasemdum og leitað umsagna umsagnaraðila.
Janúar 2023	Tillaga afgreidd í sveitastjórn	Tillaga afgreidd í sveitarstjórn að undangenginni umræðu skipulagsnefndar með breytingum sem athugasemdir kunna að gefa tilefni til og send Skipulagsstofnun.
Mars 2023	Samþykktarferli	Deiliskipulag samþykkt af sveitarstjórn og auglýst í B-deild.