

1. útgáfa
11.03.2020



VIÐBRAGÐSÁÆTLUN ALMANNAVARNA

Heimsfaraldur inflúensu eða annarra sjúkdóma



Sóttvarnalæknir
Ríkislögreglustjóri
Lögreglustjórinn á Suðurlandi
Sveitarfélagið Ölfus



Efnisyfirlit

1. Inngangur.....	3
2. Virkjun viðbragðsáætlunar og viðbragðsteymi sveitarfélagsins	4
Viðbragðsteymi sveitarfélagsins	4
3. Lykilstarfsmenn, staðgenglar og símanúmeraskrá	5
4. Áhættumat sveitarfélagsins.....	6
5. Upplýsingaskylda starfsmanna um eigin heilsu.....	7
6. Aðgerðir til að viðhalda rekstri og stuðla að öryggi starfsfólks sveitarfélagsins	8
Ráðstafanir til að fækka smitleiðum	8
Reglur í gildi við neyðarstig	8
Viðbrögð við aukinni hættu innan sveitarfélagsins og stofnunum þess	9
Heilsufarsleg atriði starfsfólks og inflúensueinkenni	10
7. Gátlistar	11
Allar stofnanir.....	11
8. Samskiptaleiðir	13
Mikilvæg símanúmer	13
Stofnanir sveitarfélagsins	13
9. Einkenni Kórónaveiru (COVID-19)	14
10. Háskastig almannavarna.....	16



1. Inngangur

Þessi viðbragðsáætlun á að þjóna þeim tilgangi að vera stjórnendum Sveitarfélagsins Ölfuss til stuðnings um það hvernig takast eigi á við afleiðingar neyðarástands sem kann að ógna lífi og heilsu almennings, umhverfi og/eða eignum.

Áætlun þessi gildir fyrir sveitarfélagið og stofnanir þess en helstu stofnanir munu setja sér eigin áætlun og útfæra nánar viðbrögð eftir eðli starfsemi hverju sinni. Ábyrgð á viðbragðsáætlun er á höndum viðkomandi yfirmanns stofnunar og öðrum yfirmönnum sviða sem og bæjarstjóra.

Áætlunin miðast við að starfsemi sveitarfélagsins verði skert og að hluti starfsfólks verði rúmfastur vegna veikinda eða í sóttkví í ákveðinn tíma. Markmið áætlunarinnar er að tryggja skipulögð og samræmd viðbrögð allra stofnana sveitarfélagsins sem og starfsmanna þess, ásamt því að stuðla að öryggi starfsmanna og lágmarka áhrif influensufaraldsins á rekstur sveitarfélagsins.

Við gerð áætlunarinnar er meðal annars stuðst við lög um almannavarnir nr. 82/2008 og lög um sóttvarnir nr. 19/1997. Áætlunin er unnin samkvæmt sniðmáti almannavarna og í samræmi við gátlista um órofinn rekstur fyrirtækja sem gefinn var út af sóttvarnalækni, almannavarnadeild ríkislögreglustjóra, ASÍ, viðskiptaráðuneyti og Samtökum atvinnulífsins. Einnig var stuðst við sniðmát frá Sambandi íslenskra sveitarfélaga. Ekki er um endanleg fyrirmæli að ræða og getur bæjarstjóri ákveðið breytta starfstilhögun með tilliti til ástands og aðstæðna hverju sinni.

Ábyrgð á áætlun þessari er í höndum bæjarstjóra og sviðsstjóra Sveitarfélagsins Ölfuss. Áætlunin skal endurskoðuð reglulega og yfirfarin árlega. Ef miklar breytingar verða á starfsemi sveitarfélagsins verður áætlunin þegar í stað endurskoðuð.

Mikilvægt er að stofnanir Sveitarfélagsins Ölfuss geti haldið starfsemi sinni sem mest óraskaðri þrátt fyrir heimsfaraldur og er gerð viðbragðsáætlunar afar nauðsynleg í þeim tilgangi.

Áætlunin skal kynnt fyrir starfsmönnum sveitarfélagsins og er vistuð á innri vef sveitarfélagsins sem og í skjalavistunarkerfi þess. Jafnframt er áætlunin birt á heimasíðu sveitarfélagsins www.olfus.is. Starfsmenn sveitarfélagsins vinna einnig eftir viðbragðsáætlun um langtíma viðbrögð við samfélagslegum áföllum.

Áætlun þessi tekur þegar gildi.

Sveitarfélaginu Ölfusi 11.mars 2020,

Elliði Vignisson bæjarstjóri



2. Virkjun viðbragðsáætlunar og viðbragðsteymi sveitarfélagsins

Ákvörðun Ríkislögreglustjóra um almannavarnastig vegna heimsfaraldurs gildir um virkjun þessarar áætlunar.

Bæjarstjóri ber ábyrgð á að stjórnendum Sveitarfélagsins Ölfuss sé tilkynnt um virkjun viðbragðáætlunar þessarar. Stjórnendur skulu tafarlaust koma boðum áfram til sinna starfsmanna.

Bæjarstjóri skal upplýsa starfsfólk um leið og ljóst er að ekki þarf allar þær bjargir sem virkjaðar eru samkvæmt áætluninni.

Viðbragðsteymi sveitarfélagsins

Í viðbragðsteymi sveitarfélagsins eru bæjarstjóri og sviðsstjórar.

Viðbragðsteymið gætir þess að Sveitarfélagið Ölfus búi yfir nýjustu upplýsingum frá almannavarnadeild ríkislögreglustjóra og landlæknisembættinu um stig faraldursins. Það annast eftirfylgni við leiðbeiningar til starfsmanna varðandi fyrirkomulag á stofnunum sveitarfélagsins auk þess að gæta þess að umgengnisreglum og notkun sótthreinsibúnaðar sé framfylgt. Yfirmenn hvernar stofnunar sjá um samskipti við sitt starfsfólk vegna veikinda og fjarveru og ber þeim að halda sérstaklega utan um þau.



3. Lykilstarfsmenn, staðgenglar og símanúmeraskrá

Bæjarstjóri Elliði Vignisson 690-1599	Staðgengill Sandra Dís Hafþórsdóttir 788-7533
Sviðsstjóri fjölskyldu- og fræðsluviðs Guðni Pétursson 893-3785	Staðgengill Sandra Dís Hafþórsdóttir 893-3785
Sviðsstjóri umhverfis- og framkvæmdasviðs Sigmar B. Árnason 768-7301	Staðgengill Elliði Vignisson 690-1599
Sviðsstjóri fjármála- og stjórnsýsluviðs Sandra Dís Hafþórsdóttir 788-7533	Staðgengill Guðni Pétursson 893-3785
Skólastjóri Grunnskóla Þorlákshafnar Ólína Þorleifsdóttir 861-1732	Staðgengill Jónína Magnúsdóttir 845-0467
Skólastjóri Leikskólans Bergheima Dagný Erlendsdóttir 868-9339	Staðgengill Elsa Þorgilsdóttir 699-5464
Umhverfisstjóri Davíð Halldórsson 899-0011	Staðgengill Sigurður Óskarsson 898-2807
Íþróttá- og tómstundafulltrúi Ragnar M. Sigurðsson 863-9690	Staðgengill Guðni Pétursson 893-3785
Deildarstjóri málefna aldraðra Ásrún Jónsdóttir	Staðgengill Björk Tómasdóttir 860-6005
Forstöðumaður Selvogsbraut 1 Kolbrún Una Jóhannsdóttir 857-3169	Staðgengill Auður Kjartansdóttir 698-2836
Hafnarstjóri Hjörtur Jónsson 691-6575	Staðgengill Elliði Vignisson 690-1599
VISS-deildarstjóri Jóna Bjarnadóttir 699-3019	Staðgengill Ragnhildur Jónsdóttir 899-7254



4. Áhættumat sveitarfélagsins

Sóttvarnalæknir hefur gert bráðabirgðamat á afleiðingum yfirvofandi heimsfaraldurs þar sem tillit er tekið til afleiðinga. Ef veiran nær útbreiðslu hér á landi er líklegt að fjarvistir frá vinnu verði nokkrar. Mögulega má búast við að veikindi verði meiri og standi lengur yfir en í árlegum inflúensufaraldri.

Fjarvistir starfsmanna geta stafað af mismunandi ástæðum, til dæmis vegna:

- Smits af völdum kórónaveiru.
- Annarra veikinda.
- Annarra fjölskyldumeðlima sem þarf að hugsa um, vegna veikinda eða lokun leik- og grunnskóla.
- Beiðna vinnuveitanda um að halda sig fjarri vinnustað og vinna heiman frá sér.
- Beiðna heilbrigðisyfirvalda um heft ferðafrelsi eða samkomubann.
- Raskana á almenningssamgöngum eða ótta starfsmanna við að ferðast innan um hóp fólks.
- Ótta starfsmanna við að smitast ef þeir mæta til vinnu.

Ekki er hægt að spá fyrir um með vissu hverjar fjarvistir á vinnustöðvum verða. Það veltur m.a. á því um hversu skæða farsótt er að ræða, hvernig starfsfólk metur hættuna, hvort skólum og stofnunum verður lokað og til hvaða ráða er tekið í viðbrögðum vinnustaða í þeim tilgangi að minnka líkur á fjarvistum og smiti innan vinnustaðarins.



5. Upplýsingaskylda starfsmanna um eigin heilsu

Öllum starfsmönnum er skylt að láta næsta yfirmann vita ef að:

- Viðkomandi hefur ferðast til eða gegnum lönd, landsvæði eða borgir sem eru á skilgreindum svæðum með smithættu samkvæmt vef Landlæknis.
- Viðkomandi hefur komist í snertingu eða návígi við einstakling sem er með eða er grunaður um að vera með Covid-19 veiruna eða einstakling sem er í sóttkví eða einangrun.
- Viðkomandi hefur undanfarna 14 daga haft einkenni hósta, hita eða öndunarerfiðleika.
- Viðkomandi er að koma erlendis frá, jafnvel frá öðrum löndum en skilgreindum hættusvæðum, og finnur fyrir einhverjum flensulíkum einkennum svo sem hita, hósta og beinverkjum. Þá skal vera í sambandi við yfirmann og meta hvort viðkomandi sé hæfur til vinnu eða hringja í læknavaktina í síma 1700 og fá ráðleggingar þar.

Við viljum forðast í lengstu lög að vinnustaðir okkar lendi í sóttkví.

Ef grunur um sýkingu af völdum COVID-19 vaknar skal upplýsa yfirmann. Yfirmaður skal bregðast við á eftirfarandi hátt:

- Ef grunur vaknar, hringið í læknavaktina í síma 1700 og fáið ráðleggingar þar.
- Ef málið þolir enga bið, hringið í 112 og óskið eftir sjúkraflutningi.
- Vakthafandi læknir/sjúkraflutningamaður ber ábyrgð á framkvæmd áhættumats vegna gruns um COVID-19 sýkingu í samráði við umdæmislækni sóttvarna og sóttvarnalækni.



6. Aðgerðir til að viðhalda rekstri og stuðla að öryggi starfsfólks sveitarfélagsins

Viðbragðsteymi sveitarfélagsins skal hafa umsjón með að vakta daglega hver tilmæli almanna og sóttvarnalæknis eru, eftir að viðbragðsáætlun hefur verið virkjuð, t.d. á vefsíðum eins og www.landlaeknir.is og www.almannavarnir.is. Bæjarstjóri skal sjá um að koma fréttum og skilaboðum til stjórnenda sveitarfélagsins með tölvupóstsendingum. Stjórnendur eru svo ábyrgir fyrir að senda á sína starfsmenn. Mikilvægar leiðbeiningar og reglur fyrir starfsfólk sem kunna að breytast frá degi til dags verða sendar starfsmönnum jafnóðum með tölvupósti. Einnig verða þær hengdar upp í kaffistofu og sameiginlegum rýmum starfsfólks.

Stjórnendur skulu halda utan um fjarvistir starfsmanna daglega, skrá niður ástæður fjarvista og áætla a.m.k. 14 daga í fjarvistir starfsmanna sem hafa greinst með influensu og allt að 14 daga ef starfsmaður er í sóttkví.

Ráðstafanir til að fækka smitleiðum

Hægt er að fækka smitleiðum innan stofnana sveitarfélagsins með því að :

- Fækka staðbundnum fundahöldum tímabundið.
- Nýta fjarfundabúnað fyrir fundi í auknu mæli.
- Breyta framkvæmd ræstinga þannig að aukin áhersla verði lögð á að strjúka af hurðahúnum, skápahöldum, ljósarofum, sínum, lyklaborðum, handriðum, borðum og stólörmum.

Reglur í gildi við neyðarstig

Sé lýst yfir neyðarstigi almanna og gilda eftirfarandi reglur um starfsemi sveitarfélagsins.

- Stjórnendur kanna birgðir á hreinlætisvörum eins og sápu, sóttthreinsispritti, handþurrkum, ræstingavörum o.þ.h. og panta inn á lager, ef til þess kæmi að birgjar loka. Eins þarf að skoða hvort þörf er á tíðari þrifum. Þá kanna þeir stöðu á öðrum nauðsynlegum rekstrarvörum.
- Í faraldri skulu starfsfólk og nefndir lágmarka fundahöld og funda eingöngu ef nauðsyn krefur. Gildir þetta jafnt um fundi innan sem utan sveitarfélagsins. Notast skal við síma og tölvur til samskipta eins og frekast er unnt og fyrir mælum sóttvarnalæknis fylgt eftir því sem við á.
- Stofnanir sveitarfélagsins fylgja fyrir mælum sóttvarnalæknis hverju sinni varðandi ferðalög innanlands sem utan. Taka skal tillit til þess ef fólk vill síður ferðast innan um aðra þegar faraldur stendur yfir. Hafa verður einnig í huga að



flugvellir og landamæri geta lokast vegna heimsfaraldurs.

- Um veikindaleyfi og umönnunarleyfi starfsfólks gilda ákvæði kjarasamninga. Bæjarstjóri getur þó gefið út rýmri reglur hvað þetta varðar telji hann nauðsynlegt að mæta þörfum starfsfólks vegna umönnunar barna eða náinna ættingja.
- Tryggja þarf að fleiri en einn starfsmaður geti gengið í störf annarra starfsmanna þar sem metin er þörf á því. Starfsfólk getur átt von á að vera fært til milli starfa til að sinna verkefnum sem hafa forgang í inflúensufaraldri.
- Þar sem það á við verður boðið upp á að starfsmenn geti sinnt vinnu frá heimili sínu. Starfsmönnum sem það geta verður heimilt að taka vinnu með sér heim og vinna heima eða semja um sveigjanlegan vinnutíma við sinn yfirmann.
- Stjórnendur stofnana geta í samráði við sína yfirmenn ákveðið að breyta fyrirkomulagi á þjónustu við viðskiptavini til að draga úr smithættu eða til að mæta breyttum aðstæðum innan sveitarfélagsins meðan á inflúensufaraldrinum stendur. Breytt fyrirkomulag getur falist í því að stytta opnunartíma eða að loka afgreiðslu þannig að öll samskipti við viðskiptavini fari fram símleiðis eða með tölvupóstsamskiptum. Breytingar á opnunartíma eða fyrirkomulagi á afgreiðslu þarf að kynna á fullnægjandi hátt, t.d. með auglýsingum í fjölmiðlum, upplýsingum á heimasíðu og merkingum við inngang t.d. hafi honum verið læst.

Viðbrögð við aukinni hættu innan sveitarfélagsins og stofnunum þess

Eyðing smitefnis

Á kórónaveirur og inflúensuveirur virkar eftirfarandi:

- hreinsun með vatni og sápu
- hitun í 40°C í 15 mínútur; 80°C í 3 mín; 90°C í 1 mínútu
- spritti (a.m.k. 40% styrk)
- ísóprópanól (a.m.k. 30% styrk)
- klórlausn (a.m.k. 200 ppm styrk)
- joðefni (a.m.k. 75 ppm styrk)

Sóttvarnabúnaður sem sveitarfélagið og stofnanir þess þurfa að eiga auk hefðbundinnar sápu:

- bréfpurrkur og e.t.v.fleiri ruslafötur sem eru með loki
- handspritt
- spritt til hreinsunar á yfirborði, svo sem símum og hurðarhúnum
- einnota hanskar fyrir ræstinguna



Heilsufarsleg atriði starfsfólks og inflúensueinkenni

Starfsfólk fylgist með eigin heilsu og fer heim ef það finnur fyrir einkennum. Ekki skal fara á heilsugæslu heldur hringja eftir aðstoð.

Starfsfólk á ekki að koma til vinnu ef það er veikt og er ráðlagt að vera heima frá því einkenna verður vart og í 10 daga frá því að sótthiti er horfinn.

Starfsfólk sem mætir til vinnu veikt, er umsvifalaust sent heim. Í almennum sóttvarnarráðstöfunum samkvæmt sóttvarnalögum nr. 19/1997 felst að hver sá sem telur sig smitaðan af smitsjúkdómi hefur þá skyldu að fara varlega og gera sér far um að smita ekki aðra.



7. Gátlistar

Þennan gátlista skal viðbragðsteymi Sveitarfélagsins Ölfuss sjá um að lykilstarfsmenn/forstöðumenn fái ásamt ítrekun um að grípa til viðeigandi ráðstafana þegar breytingar verða á hættustigi almannavarna. Forstöðumenn stofnana skulu sjá til þess að gátlisti sé prentaður út/fjölritaður og hengdur upp á hverri starfsstöð og hafa þar frá virkjun áætlunarinnar til afboðunar.

Viðbragðsteymi sveitarfélagsins skal sjá til þess að öllu starfsfólki sveitarfélagsins sé sent boð um hættustig almannavarna og að ítrekað sé við starfsfólk að fylgja viðeigandi stigi gátlista viðbragðsáætlunar.

Allar stofnanir

Óvissustig

1. Fylgja leiðbeiningum sóttvarnarlæknis og almannavarnadeildar.
2. Viðbragðsáætlun lesin og uppfærð. Allt starfsfólk upplýst um viðbragðsáætlunina.
3. Viðbragðsteymi sveitarfélagsins leitar nýjustu upplýsinga um stöðu mála hjá Almannavarnanefnd Árnassýslu.
4. Viðbragðsteymi sér um að stjórnendur allra stofnana séu upplýstir um ofangreinda þætti.

Hættustig

1. Fylgja leiðbeiningum sóttvarnarlæknis og almannavarnadeildar.
2. Viðbragðsteymi sveitarfélagsins uppfærir upplýsingar um stöðu mála að höfðu samráði við Almannavarnanefnd Árnassýslu.
3. Viðbragðsteymi stemmir stigu við útbreiðslu faraldursins með því að senda skilaboð til forstöðumanna/starfsmanna um að sýna aðgát í hvívetna.
4. Viðbragðsáætlun virkjuð.
5. Innkaup á nauðsynlegum birgðum.
6. Framkvæmd rekstrarlegra þátta skv. kafla 5 undirbúin.
7. Upplýsingum og fræðslu vegna sóttvarna komið til starfsmanna.



Neyðarstig

1. Fylgja leiðbeiningum sóttvarnarlæknis og almannavarnadeildar.
2. Upplýsingar um stöðu mála stöðugt uppfærðar í samráði við Almannavarnanefnd Árnassýslu og sóttvarnalækni.
3. Aðgerðum vegna rekstrarlegra þátta samkvæmt kafla 5 hrint í framkvæmd.
4. Aðgerðum vegna sóttvarna samkvæmt kafla 5 hrint í framkvæmd og fylgt eftir.



8. Samskiptaleiðir

Mikilvæg símanúmer

Stofnun	Símanúmer	Vefslóð
Neyðarlínan	112	www.112.is/
Læknavakt	1700 og 1770	www.112.is/samstarfsadilar/laeknavaktin-1770/
Almannavarnir	112	www.almannavarnir.is/
Heilbrigðisstofnun Suðurlands	432-2000	www.hsu.is
Embætti landlæknis/sóttvarnarlæknir	510-1900 og 510-1933	www.landlaeknir.is
Landspítali	543-1000	www.landspitali.is
Rauði krossinn vinalínan fyrir sálrænan stuðning	1717	www.raudikrossinn.is
Lögreglan á Suðurlandi	444-2000	https://www.logreglan.is/logreglan/umdaemin/sudurland/

Stofnanir sveitarfélagsins

Stofnun	símanúmer	netfang/vefsíða
9-an og dagdvöl aldraðra	483-3614	asrun@olfus.is
Bæjarbókasafn Ölfuss	480-3830	bokasafn@olfus.is
Bæjarskrifstofur Ölfuss	480-3800	ellidi@olfus.is , gudni@olfus.is , sigmar@olfus.is , sandrads@olfus.is / www.olfus.is
Frístund	699-6090	fristund@olfus.is
Grunnskóli Þorlákshafnar	480-3850	olina@olfus.is / www.skolinn.olfus.is
Íþróttamiðstöð Þorlákshafnar	480-3890	ragnar@olfus.is
Leikskólinn Bergheimar	480-3360	dagny@olfus.is / www.olfus.is/leikskolinn
Svítan félagsmiðstöð	480-3828	svitan@olfus.is
Viss vinnu- og hæfingarstöð	483-3843	jona.viss@olfus.is
Þjónustuíbúðir Selvogsbraut 1	483-3844	kolbrun@olfus.is
Þjónustumiðstöð	483-3803	david@olfus.is



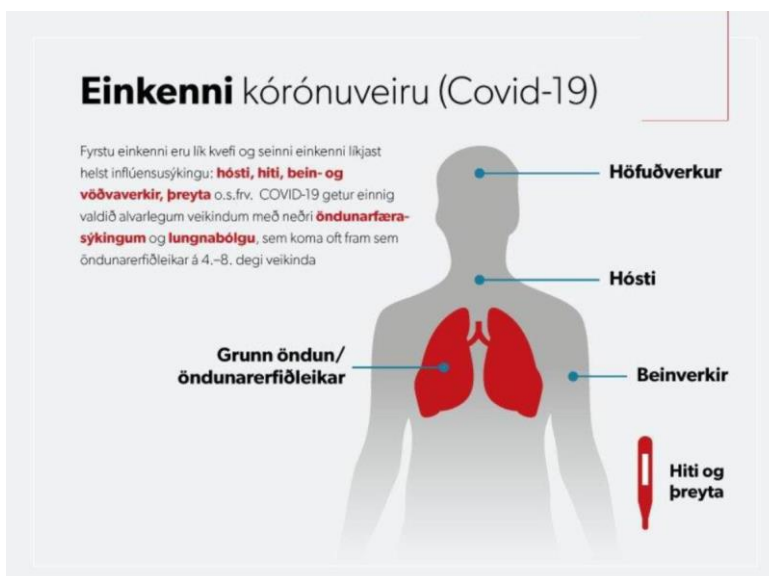
9. Einkenni Kórónaveiru (COVID-19)

Einkenni veirunnar líkjast helst inflúensúsýkingu, hósti, hiti, bein- og vöðvaverkir og þreyta. COVID-19 getur einnig valdið alvarlegum veikindum með neðri öndunarfarasýkingu og lungnabólgu, sem koma oft fram sem öndunarerfiðleikar á 4.–8. degi veikinda. Ef einstaklingar finna fyrir veikindum er þeim bent á að hringja í síma 1700 (fyrir erlend símanúmer +354 544-4113) varðandi nánari upplýsingar og hvernig þeir eigi að nálgast heilbrigðiskerfið.

Veikir einstaklingar eru sérstaklega beðnir um að mæta ekki á bráðamóttöku sjúkrahúsa eða á heilsugæslustöðvar nema að fengnum ráðleggingum í síma. Einstaklingar með grunsamlega eða staðfesta sýkingu verða settir í [einangrun](#) skv. nánari leiðbeiningum. Einkennalausir einstaklingar sem hafa verið í samneyti við einstaklinga með staðfesta eða líklega sýkingu verða settir í sóttkví skv. nánari [leiðbeiningum](#).

Sóttvarnalæknir vill hvetja einstaklinga á ferðalögum erlendis og þá sérstaklega þar sem um skilgreind hættusvæði er að ræða til að:

- Gæta vel að almennu hreinlæti, sérstaklega [handþvotti](#)
- Forðast náið samneyti við einstaklinga sem eru með hósta og almenn kvefeinkenni.
- Forðast samneyti við villt dýr eða dýr á almennum mörkuðum.
- Nota pappír fyrir vit við hnerra þegar um kvefeinkenni er að ræða og þvo hendur reglulega.
- Láta heilbrigðisstarfsmenn vita um ferðir sínar ef einstaklingar þurfa að leita til heilbrigðiskerfisins hér á landi.





1.útgáfa 11.03.2020



10. Háskastig almannavarna

Almannavarnastig

Viðbragðsáætlunum almannavarna er skipt í þrjú stig sem skilgreina alvarleika þess ástands sem steðjar að. Almannavarnastigin eru: **Óvissustig, Hættustig og Neyðarstig.**

Til þess að gefa til kynna umfang almannavarnaviðbragða, þ.e. fjölda þeirra eininga sem virkjaðar eru í þágu almannavarna í hvert sinn, þörf fyrir víðtæka samhæfingu og fjölda stjórnstiga er hægt að skilgreina umfang á hverju almannavarnastigi með litum sem hér segir:

- Grænt

Atburði er sinnt af fáum viðbragðsaðilum

- Gult

Alvarlegur atburður og sinnt af mörgum viðbragðsaðilum

- Rautt

Mjög umfangsmikill atburður á mörgum svæðum

- Svart

Þjóðarvá - hamfarir eða atburðir sem hafa áhrif á mörg umdæmi á sama tíma.

Með hliðsjón af þessu taka sóttvarnalæknir og ríkislögreglustjóri ákvörðun um umfang aðgerða hverju sinni og upplýsa viðbragðsaðila.

Óvissustig

Athuganir, mælingar, hættumat

Skilgreining:

Nýr stofn veiru hefur greinst í mönnum og ástæða þykir til aukinnar árvekni og ítarlegs áhættumats. Sýking hefur ekki greinst á Íslandi. Ráðstafanir ákveðnar af ríkislögreglustjóra og sóttvarnalækni með hliðsjón af alvarleika faraldurs:

1. Aukið samráð/samstarf við mikilvæg innlend samtök og stofnanir.
2. Aukið samráð/samstarf við mikilvæg erlend samtök og stofnanir, WHO, ECDC, EMA og eftir atvikum aðrar stofnanir.



3. Aukin vöktun og farsóttagreining.
4. Athugun á birgðastöðu matar, lyfja og annarrar nauðsynjavöru.
5. Athugun á boðleiðum.
6. Farið yfir verkferla.
7. Endurskoðun á fræðsluefni.
8. Samráð/samstarf milli innlendra stofnana, samtaka, fyrirtækja og félaga aukið eftir þörfum.
9. Æfingar, svo sem almannavarnaæfing og minni æfingar innan stofnana og meðal aðila sem hafa sameiginleg verkefni.

Hættustig

Skilgreining:

1. Umtalsverðar hópsýkingar brjótast út hjá mönnum en þær eru enn staðbundnar. Veiran aðlagast mönnum í vaxandi mæli og umtalsverð hætta er á heimsfaraldri. Sýking hefur ekki verið staðfest hérlendis. Ráðstafanir ákveðnar af ríkislögreglustjóra og sóttvarnalækni með hliðsjón af alvarleika faraldurs:
2. Efla vöktun og farsóttagreiningu.
3. Áhættumat í stöðugri endurskoðun.
4. Aukið samráð/samstarf við mikilvæg innlend samtök og stofnanir.
5. Aukið samráð/samstarf við mikilvæg erlend samtök og stofnanir, WHO, ECDC, EMA og eftir atvikum aðrar stofnanir.
6. Endurskoða, útbúa og dreifa fræðsluefni til almennings og fagaðila í samræmi við áhættumat.
7. Til greina kemur að beita takmörkunum á ferðafrelsi um hafnir og flugvelli.
8. Setja þá sem eru með/gætu verið með sýkingu af völdum veirunnar í einangrun. Heimasóttkví/afkvíun hugsanlega beitt gegn þeim sem eru einkennalausir en gætu hafa smitast af veirunni.
9. Til greina kemur að skip verði sett í sóttkví.
10. Skipulögð dreifing/taka lyfja



Neyðarstig

Skilgreining:

Heimsfaraldri hefur verið lýst yfir eða nýr stofn veiru hefur fundist í einum eða fleiri einstaklingum hérlandis. Vaxandi og viðvarandi útbreiðsla smits meðal manna.

Ráðstafanir ákveðnar af ríkislögreglustjóra og sóttvarnalækni með hliðsjón af alvarleika faraldurs:

1. Áhættumat í stöðugri endurskoðun.
2. Viðbragðsáætlun virkjuð í samræmi við áhættumat.
3. Aukið samráð/samstarf við mikilvæg innlend samtök og stofnanir.
4. Aukið samráð/samstarf við mikilvæg erlend samtök og stofnanir, WHO, ECDC, EMA og eftir atvikum aðrar stofnanir.
5. Efla vöktun og farsóttagreiningu.
6. Dreifing fræðsluefnis til almennings og fagaðila.
7. Beita opinberum sóttvarnaráðstöfunum eins og takmörkunum á ferðafrelsi og samkomubanni í samræmi við áhættumat.
8. Skipulögð dreifing/notkun hlífðarbúnaðar og annarra nauðsynlegra bjarga.

Sóttvarnaráðstafanir

Heilbrigðisráðherra kveður á um samkomubann samkvæmt tillögu sóttvarnalæknis (sbr. 12. gr. laga nr. 19/1997). Almannavarnadeild ríkislögreglustjóra sér um framkvæmd samkomubanns í samvinnu við dómsmálaráðuneyti og lögreglustjóra. Í samkomubanni felst að fjöldasamkomur eru óheimilar s.s. fundahöld, skólastarf, skemmtanir á borð við dansleiki, leiksýningar og kirkjuathafnir á borð við messur. Samkomubann er sett samkvæmt nánari fyrirmælum sóttvarnalæknis. Þegar ekki eru lengur forsendur fyrir samkomubanni er það heilbrigðisráðherra sem afléttir samkomubanni samkvæmt tillögu sóttvarnalæknis.

Heilbrigðisráðherra er heimilt að fenginni tillögu sóttvarnalæknis að takmarka ferðafrelsi manna með því að grípa til afkvíunar byggðarlaga og landsins alls og einangrunar sýktra manna, sbr. 12. gr. sóttvarnalaga nr. 19/1997. Sóttvarnalæknir gefur fyrirmæli um nánari tilhögun takmarkana á ferðafrelsi. Almannavarnadeild sér um framkvæmd þessara ráðstafana í samvinnu við dómsmálaráðuneyti og lögreglustjóra.



Háskastig WHO

Alþjóðaheilbrigðisstofnunin (WHO) í samvinnu við sóttvarnastofnanir í Bandaríkjunum (CDC) og Evrópu (ECDC) ásamt framkvæmdastjórn ESB hafa með sér náið samstarf við að fylgjast með og meta stöðuna. Íslendingar fá upplýsingar frá WHO og hafa jafnframt nána samvinnu við ECDC og ESB um vöktun og viðbrögð.

Í stigaskipan WHO er gert ráð fyrir þremur skeiðum í heimsfaraldri; *skeið á milli heimsfaraldra, viðvörunarskeiði og skeiði heimsfaraldurs*. Innan hvers skeiðs eru skilgreind mismunandi stig og eru þau sex talsins.

Stig WHO segja meira til um útbreiðslu frekar en alvarleika sýkingar. Stig 6, skeið heimsfaraldurs, getur verið vaxandi útbreiðsla á vægri inflúensu. Viðbragðsáætlun ráðuneyta gegn heimsfaraldri inflúensu er gerð með háskastig almannavarna til hliðsjónar en stigaskipan WHO er mikið notuð í fjölmiðlum og er sett hér fram til skýringar.

Háskastig WHO	
Stig heimsfaraldurs	Markmið aðgerða
Skeið milli heimsfaraldra Stig 1. Enginn nýr inflúensustofn hefur greinst í mönnum	Styrkja viðbúnað við heimsfaraldri inflúensu.
Stig 2. Enginn nýr stofn inflúensuveiru hefur greinst í mönnum. Stofn inflúensuveiru geisar í dýrum og talinn geta ógnað mönnum.	Lágmarka hættu á smiti, uppgötva og tilkynna slík smit án tafar.
Viðvörunarskeið Stig 3. Nýr stofn inflúensuveiru hefur greinst í mönnum en ekki er vitað til þess að hann berist manna á milli nema í undantekningartilfellum og þá við mjög náið samband manna.	Tryggja hraða greiningu á nýjum stofni veirunnar. Greina tilfelli fljótt og tilkynna þau án tafar. Hröð viðbrögð við fleiri tilfellum.
Stig 4. Litlar hópsýkingar brjótast út hjá mönnum á takmörkuðu svæði af völdum nýs stofns inflúensu en hann virðist ekki hafa lagað sig vel að mönnum.	Halda nýjum stofni innan afmarkaðs svæðis/uppsprettu eða seinka útbreiðslu og vinna tíma til að bregðast við (bóluefni o.fl.).
Stig 5. Umtalsverðar hópsýkingar brjótast út hjá mönnum en þær eru enn staðbundnar. Vísbendingar eru um að veiran hafi í vaxandi mæli aðlagast mönnum, þó ekki í þeim mæli að umtalsverð hætta sé á heimsfaraldri.	Hámarksáhersla er lögð á að koma í veg fyrir eða seinka útbreiðslu og ef mögulegt er, afstýra heimsfaraldri og vinna tíma til að hrinda í framkvæmd sóttvarnaráðstöfunum.
Skeið heimsfaraldurs Stig 6. Heimsfaraldur: vaxandi og viðvarandi útbreiðsla smits á meðal manna	Draga úr afleiðingum heimsfaraldurs eins og unnt er.