



# Sjálfsmatsskýrsla

Skólaárið 2021-2022

„Það er hlustað á nemendur og reynt að heyra þeirra skoðun. Kennararnir eru góðir og útskýra námið oftast vel. Það er góð stemning hér og mér líður vel.“

Úr nemendakönnun Skólapúlsins í janúar 2022



## Efnisyfirlit

1. Inngangur.....	4
2. Innra mat í Grunnskólanum í Þorlákshöfn .....	5
2.1 Hversu vel stöndum við okkur? .....	6
2.2 Hvernig vitum við það?.....	6
2.3 Hvaða árangri viljum við ná? .....	6
2.4 Hvernig skal bregðast við?.....	6
2.5 Hvernig bætum við okkur? .....	6
2.6 Höfum við gert það sem við ætluðum að gera? .....	7
3. Um skólann.....	7
3.1 Stefna skólans.....	7
4. Viðmið um árangur.....	8
5. Sjálfsmatsaðferðir .....	9
5.1 Umbótaáætlun skólaárið 2021-2022 .....	10
5.2 Matstæki.....	11
5.2.1 Nemendakönnun í 1.-5. bekk.....	11
5.2.2 Nemendakönnun í 6.-10. b.....	11
5.2.3 Starfsmannakönnun.....	11
5.3 Rýnt í niðurstöður prófa.....	12
5.4 Starfsmannasamtöl.....	15
6. Sjálfsmat skóla – þriggja ára áætlun .....	16
6.1 Umbótaáætlun 2022-2023.....	18
7. Lokaorð .....	19

## 1. Inngangur

Skýrslunni sem hér fer á eftir er ætlað að gera grein fyrir innra mati Grunnskólans í Þorlákshöfn. Skipulag innra mats byggir á grunnskólalögum og aðalnámskrá grunnskóla. Samkvæmt grunnskólalögum er markmið mats og eftirlits með gæðum starfs í grunnskólum að:

- veita upplýsingar um skólastarf, árangur þess og þróun til fræðsluyfirvalda, starfsfólks skóla, viðtökuskóla, foreldra og nemenda
- tryggja að starfsemi skóla sé í samræmi við ákvæði laga, reglugerða og aðalnámskrá grunnskóla
- auka gæði náms og skólastarfs og stuðla að umbótum
- tryggja að réttindi nemenda séu virt og að þeir fái þjónustu sem þeir eiga rétt á samkvæmt lögum (lög um grunnskóla nr. 91/2008)

Mat á skólastarfi er tvíþætt. Annars vegar er um að ræða mat sem skólar framkvæma sjálfir sem kallast innra mat eða sjálfsmat. Hins vegar er um að ræða ytra mat sem utanaðkomandi aðili vinnur á vegum ráðuneytis mennta- og menningarmála eða annarra aðila.

Ytra mat fór fram í nóvember 2018 á vegum Menntamálastofnunnar en matið er samstarfsverkefni Mennta- og menningarmálaráðuneytis og Sambands íslenskra sveitarfélaga. Matinu er ætlað að vera í senn leiðbeinandi og framfaramiðað. Sérstaklega var hugað að því sem er framúrskarandi gott og öðrum til eftirbreytni en einnig var matið umbótamiðað og hugsað til að styrkja skólastarfið. Fjórir efnisþættir voru skoðaðir í ytra matinu, einn þeirra er hvernig staðið er að innra mati skólans. Í ljós kom að bæta þarf innra mat skólans til þess að það standist lög og þjóni tilgangi sínum. (Sjá Umbótaáætlun í kjölfar ytra mats 2019). Vinna hófst strax við að bæta innra mat skólans og stendur enn.

Í þessari skýrslu er lýsing á því mati sem fór fram skólaárið 2021-2022. Í skýrslunni er farið yfir markmið matsins, niðurstöður og hvernig unnið var með þær upplýsingar sem aflað var. Niðurstöðum kannana og samtala verða gerð skil í þessari skýrslu. Að lokum er birt þriggja ára áætlun sjálfmats skólans.

## 2. Innra mat í Grunnskólanum í Þorlákshöfn

Samkvæmt grunnskólalögum er það hvers skóla að velja þær aðferðir sem notaðar eru við innra mat en matið þarf að lúta að eftirfarandi viðmiðum sem sett eru fram í aðalnámskrá. Innra mat þarf að vera kerfisbundið, markmiðsbundið, samstarfsmiðað, samofið öllu skólastarfi, byggt á traustum gögnum, greinandi og umbótamiðað.

Innra mat er ferli sem sífellt er endurtekið. Helstu skrefin í ferlinu eru:

1. Skipulagning matsins.
2. Gagnaöflun samkvæmt áætlunum.
3. Greining gagna, mat lagt á niðurstöður.
4. Niðurstöður teknar saman í stutta greinargerð.
5. Umbótaáætlun gerð og framkvæmd, umbótum fylgt eftir og þær metnar.

Ferlið er sett upp í hring til að sýna að matið er viðvarandi verkefni, því lýkur í raun aldrei þó að eins konar uppgjör með niðurstöðum og umbótaáætlun verði til árlega.



Innra mat er fagleg ígrundun og greining á gögnum um skólastarfið þar sem mat er lagt á hversu vel tekst að ná þeim gæðum og þeim árangri sem stefnt er að út frá fyrirfram ákveðnum viðmiðum. Markmiðið með sjálfsmatinu er að skoða þær upplýsingar sem koma frá ólíkum hópum skólasamfélagsins, rýna í þær með

umbætur í huga. Skoða hvað er gert vel og hvað þarf að bæta. Eftirfarandi spurningar eru gagnlegar í vinnu við sjálfsmat:

## 2.1 Hversu vel stöndum við okkur?

Með innra mati er skólum gert kleift að byggja ákvarðanir um starfið á meðvituðu og formlegu mati þar sem skólasamfélagið skoðar hvernig skólinn stendur sig, hvað vel er gert og hvað þarf að bæta, með hagsmuni nemenda að leiðarljósi. Innra mat snýst með öðrum orðum um að skólasamfélagið læri saman, hampi því sem vel er gert og vinni saman að umbótum.

Við lok skólaárs eiga öll gögn að vera fyrirbyggjandi og ritun sjálfsmatsskýrslu getur farið fram. Hún er birt á heimasíðu skólans, kynnt fræðslunefnd og á starfsmannafundi.

## 2.2 Hvernig vitum við það?

Fjöldi kannana, skimana og prófa eru lögð fyrir á hverju ári og greina fjölmargar hliðar skólastarfsins. Niðurstöður prófa og skimana gefa vísbendingar um námslega stöðu nemenda. Niðurstöður kannana gefa vísbendingar um viðhorf til skólans og líðan nemenda. Þessar niðurstöður eru greindar jafn óðum og þær berast og eru lykilatriði í niðurstöðum þeirra settar í sjálfsmatsskýrslu. Á grunni niðurstaðna eru ákvarðanir um umbætur teknar.

## 2.3 Hvaða árangri viljum við ná?

Skólinn setur sér viðmið um árangur. Viðmiðin eru sett með hliðsjón af stefnu skólans, aðstæðum og almennum samanburði á námsárangri. Árangursviðmiðin eru í raun skuldbinding um þann árangur sem stefnt er að ná. Árangursviðmið eru birt í sjálfsmatsskýrslu skólans.

## 2.4 Hvernig skal bregðast við?

Í kjölfar útgáfu sjálfsmatsskýrslu er brugðist við niðurstöðum hennar og aðgerðir ræddar. Nauðsynlegum umbótum forgangsraðað og umbótaáætlun rituð. Umbótaáætlun er kynnt fræðslunefnd.

## 2.5 Hvernig bætum við okkur?

Næsta skref er að framkvæma umbótaáætlunina. Hver umbótaþáttur hefur ábyrgðaraðila sem fylgis með framvindu mála.

## 2.6 Höfum við gert það sem við ætluðum að gera?

Lokaþáttur sjálfmatshringsins er reglubundin eftirfylgni. Eftirfylgni er nauðsynleg til að tryggja að starfsfólk uppfylli ábyrgðaskyldu sína gagnvart þeim umbótaþáttum sem eru á þeirra könnu og geri það sem starfsfólk skólans hafði sammælt um að yrði gert. Hluti af eftirfylgninni er að leggja mat á þann árangur sem af aðgerðum hefur hlotist og gera grein fyrir því mati í sjálfsmatsskýrslu.

## 3. Um skólann

Skólalald hófst í Þorlákshöfn haustið 1956 þegar sett var á stofn útibú frá skólanum í Hveragerði en Þorlákshöfn var gerð að sérstöku skólahéraði 1962. Sögu skólans er að finna í skólanámskrá.

Grunnskólinn í Þorlákshöfn er heildstæður grunnskóli með nemendum frá 1. – 10. bekk. Skólaárið 2021-2022 voru 270 nemendur skráðir í skólann, 14-29 nemendur í hverjum árgangi. Skólastjóri er Ólína Þorleifsdóttir og aðstoðarskólustjóri Jónína Magnúsdóttir. Deildarstjóri sérkennslu er Ragnhildur Þorsteinsdóttir og tölvuumsjónarmaður er Ingvar Jónsson.

Eftirtaldir kennarar áttu sæti í sjálfsmatsteymi skólans; Anna Kristín Gunnarsdóttir, Ragnheiður María Hannesdóttir og Jónína Magnúsdóttir aðstoðarskólustjóri, sem stýrði vinnu teymisins.

### 3.1 Stefna skólans

Leitast skal við, eins og hægt er, að samræma leiðir í samskiptum en góð samskipti eru undirstaða vellíðanar á vinnustað nemenda og starfsfólks. Skólinn er vinnustaður og býr ungt fólk undir framtíð sem er í örri þróun. Einkunnarorð skólans endurspeglar þá stefnu sem er höfð að leiðarljósi í skólanum en þau eru **vinátta, virðing og velgengni**.

Haustið 2018 hófst innleiðing uppeldisstefnunnar Uppeldi til ábyrgðar. Meginatriði stefnunnar er að kenna börnum og unglingum sjálfsaga, sjálfstjórn og ýta undir sjálfstraust. Uppeldi til ábyrgðar – Uppbygging sjálfsaga (Restitution – Self Discipline) er eins og nafnið bendir til, aðferð við að kenna börnum og unglingum sjálfstjórn og sjálfsaga. Fundin er leið til að láta skólustarf ganga betur með þá vitneskju að leiðarljósi að hver og einn geti aðeins stjórnað sjálfum sér og ekki öðrum. Nemendur fá tækifæri og þjálfun í að líta inn á við, skoða eigið gildismat og láta það stýra framkomu sinni og hegðun allri. Áhersla er á að efla félags- og siðgæðisvitund, virðingu fyrir sjálfum sér, öðrum og umhverfinu. Til að tryggja öryggi eru skýr mörk skilgreind um óásættanlega hegðun.

Grunnskólinn í Þorlákshöfn hefur sett sér stefnu um fjölbreytta kennsluhætti, einstaklingsmiðað nám og fjölbreytt námsmat. Lögð er áhersla á að koma til móts við ólíkar þarfir nemenda og fjölbreytt námsumhverfi, bæði við framkvæmd kennslunnar og í skólaþróun. Fjölbreyttir og skapandi starfshættir eru hafðir að leiðarljósi, þar sem nemendur eru hvattir til að sýna frumkvæði, sjálfstæði í námi og að bæta árangur sinn. Fjölbreyttar kennsluaðferðir koma til móts við nemendur á þann veg að sterkar hliðar hvers nemanda nýtast og fjölbreytt námsumhverfi gefur færi á að nemendur njóti sín í umhverfi sem hentar mismunandi námsstíl. Kennslan byggist á þeirri stefnu að allir nemendur geti tekið framförum með viðeigandi náms- og kennsluaðferðum. Það gerir kröfur um að kennarar og nemendur leggi sig fram um að kynnast, meti stöðu námsins og hafi foreldra/forráðamenn með í ráðum um þau markmið sem stefnt skal að hverju sinni. Stefnt er að því að nemendur geti sjálfir haft áhrif á nám sitt t.d. í gegnum virkt leiðsagnarmat.

Nám í grunnskóla tekur mið af þroska, persónugerð, hæfileikum, getu og áhugasviði hvers og eins. Hafa skal í huga lykilhæfni og hæfniviðmið við skipulag skólastarfs, auka hæfni nemenda sem felur í sér yfirsýn og getu til að nýta þekkingu og leikni. Grunnþættir menntunar skipa veglegan sess í námi og starfsháttum skólans. Við allt skipulag skólastarfs og kennslu ber að leggja þessi atriði til grundvallar.

Lögð er áhersla á að auðga upplýsinga- og tæknimennt sem er samþætt öllum námsgreinum. Mikilvægt er að nemendur kynnist tækni og aðferðum við öflun, úrvinnslu, sköpun og miðlun upplýsinga á þverfaglegan hátt.

Mikil áhersla er lögð á að nemendur kynnist mismunandi vinnulagi á skólagöngu sinni, læri að tjá sig við mismunandi aðstæður og nota til þess gagnrýna og skapandi hugsun. Lögð er áhersla á að nemendur séu virkir í náminu, noti samræður, sýni frumkvæði og fái tækifæri til að meta námsstöðu sína og framfarir. Til þess að svo megi verða þurfa nemendur að kunna að vinna saman, nýta upplýsingar á fjölbreyttan hátt og miðla þeim til annarra. Þannig öðlast þeir reynslu og ættu því að geta gert sér betur grein fyrir því hvaða aðferðir henta þeim hverju sinni.

#### 4. Viðmið um árangur

Skólar hafa ákveðið frelsi í sínu innra mati en matið þarf þó að lúta ákveðnum viðmiðum sem sett eru fram í skólanámskrá. Eins og fram hefur komið þarf innra mat að vera kerfisbundið, markmiðsbundið, samstarfsmiðað, samofið öllu skólastarfi, byggt á traustum gögnum, greinandi og umbótamiðað.

Með innra mati er skoðað hvernig gengur að ná þeim markmiðum og þeirri stefnu sem fram kemur í skólanámskrá ásamt því sem fram kemur í skólastefnu Ölfus. Meðaltöl úr viðhorfakönnunum Skólapúlsins



og Lesfimiþrófum Menntamálastofnunar eru nýtt sem viðmið. Í vetur voru engin samræmd próf á landsvísu en niðurstöður slíkra prófa voru nýttar sem viðmið. Sjálfsmat Grunnskólans í Þorlákshöfn er kerfisbundið því það er skipulagt fyrirfram. Matskerfi skólans er lýst í skólanámskrá og viðfangsefni hvers skólaárs er tilgreint í starfsáætlun.

Í Grunnskólanum í Þorlákshöfn er markvisst unnið að því að bæta námsárangur nemenda og viðhalda framförum til lengri tíma. Nám er nemendamiðað og á hverjum tíma er unnið með leiðsagnarmat það er að nemendur fá að vita hvaða leiðir þeir geta farið í vinnu sinni til að bæta námsárangur.

Í læsisstefnu Sveitarfélagsins Ölfuss, sem er á heimasíðu skólans, er mörkuð stefna varðandi lestrarkennslu. Þar er einnig farið yfir þær skimanir sem lagðar eru fyrir í hverjum árgangi. Skimanirnar lúta að orðaförða, lestri, málþroska, stærðfræðipækkingu o.fl. Tilgangur skimana er að meta skipulega alla skólagönguna og beita snemmtækri íhlutun til að finna nemendur sem eru í áhættu varðandi námserfiðleika. Sérkennarar eða þeir sem leggja skimanir fyrir kynna niðurstöður fyrir kennurum og leiðir til viðeigandi íhlutunar. Áhersla er lögð á að finna leiðir í kennslunni til að bæta árangur nemenda.

Lesferill er matstæki sem unnið var af læsisteymi Menntamálastofnunar. Lesferli er ætlað að meta grunnþætti læsis s.s. lesfimi, lesskilning, ritun, orðaförða og málskilning. Lesferill er lagður fyrir í öllum árgöngum þrisvar á hverju skólaári. Niðurstöður eru kynntar fyrir nemendum og foreldrum. Hægt er að fylgjast með framförum hvers barns á hverju skólaári. Lögð er áhersla á framfarir og leiðir sem nemendur geta farið til að ná þeim.

Gagna í innra mati er aflað í daglegu starfi og nær það til allra þátta skólastarfsins. Nemendur, foreldrar og starfsfólk koma að framkvæmd matsins. Til þessara hópa er leitað við öflun gagna og þess gætt að helstu niðurstöður mats og áætlanir um umbætur séu aðgengilegar öllum. Jafnóðum og niðurstöður úr gögnum verða til þarf að greina styrkleika og þá þætti sem þarfnast umbóta. Nú sér fyrir endann á vinnu samkvæmt umbótaáætlun sem var gerð í kjölfar ytra mats 2018.

## 5. Sjálfsmatsaðferðir

Hér er lýst aðferðum við mat á árangri skólastarfsins. Aðferðirnar eiga að vera greinandi og byggja á sjálfsmatsáætlun, skólanámskrá, viðhorfskönnunum sem hafa verið lagðar fyrir foreldra, nemendur og starfsmenn, niðurstöðum prófa, starfsmannasamtala og tölfræðilegum upplýsingum um starfsemi skólans. Innra mat er unnið á forsendum skólans, stuðst er við ytra mat yfirvalda og utanaðkomandi aðila. Þetta tvíhliða mat ætti að auka trúverðugleika og stuðla að umbótum á því sem metið er.

## 5.1 Umbótaáætlun skólaárið 2021-2022

Hvað á að gera og hvernig?	Hvenær	Markmið	Ábyrgð	Mat á umbótum
Umsjónarkennari eigi einstaklingsviðtöl við nemendur þar sem áhersla er á líðan og samskipti.	Allt skólaárið	Bæta líðan og vinna gegn einelti. Efla tengsl kennara og nemenda	Umsjónarkennarar í samvinnu við skólastjórnendur.	Lýkur ekki.
Bæta gæslu í búningaklefum í íþróttahúsi og sundlaug. Stjórnendur skóla og íþróttahúss finni út leið til þess.	Skólaárið 2021-2022	Taka á samskiptavanda og vinna gegn einelti	Skólastjórnendur	Lýkur ekki.
Reglulegt mat á kennslu fari fram að hálfu skólastjórnenda. Mikilvægt að matið verði formlegt og skipulagt. Jafningjamat og handleiðsla sett á dagskrá. (YM)	Skólaárið 2019-2020 fóru stjórnendur af stað með innlit í kennslu. Farsóttin Covid 19 hefur komið í veg fyrir markvissa vinnu.	Samtal um kennsluhætti í þeim tilgangi að þróa og bæta kennsluhætti	Skólastjórnendur	Lýkur ekki
Sporna við einelti með öflugri reglulegri fræðslu og umfjöllun í öllum bekkjum. Leita þarf allra leiða til að halda einelti í skefjum og efla umburðalyndi, virðingu í samskiptum t.d. með hópefli. Vinna með félagsþroska og sjálfsmynd.	Reglulega	Vinna gegn einelti og bæta samskipti	Umsjónarkennarar	Lýkur ekki en staðan kemur fram í niðurstöðum Skólaláttvísans.
Endurskoða skólareglurnar	Skólaárið 2021-2022	Samræma viðbrögð í agamálum	Skólastjórnendur	Við lok skólaárs
Leita leiða til að auka ánægju af lestri unglinga. Samráðshópur nem og kennara finni leiðir til að auka ánægju af lestri. Mögulega kynskipta hópa vegna ólíkra þarfa.	Skólaárið 2021-2022	Auka ánægju af lestri og bæta árangurinn	Skólastjórnendur og kennarar	Við lok skólaárs

Umbótaáætlunin hér fyrir ofan var gerð fyrir skólaárið 2021-2022. Hún byggði á niðurstöðum sjálfsmatsins skólaárið 2020-2021 ásamt nokkrum þáttum frá árinu þar áður sem ekki náðu fram að ganga. Í stuttu máli sagt gekk misvel að fylgja áætluninni. Skólareglurnar er í endurskoðun í samráði við nemendur, foreldra og starfsmenn skólans. Spornað var við einelti á meðal nemenda í 6.-10. bekk því það minnkaði samkvæmt niðurstöðum nemendakönnunar. Fræðsla og hópefli mun hafa vegið þyngst í vinnunni gegn einelti. Minna fór fyrir reglulegu mati á kennslu að hálfu skólastjórnenda en ætlunin var. Skólastjóri átti innlit til nokkurra kennara á skólaárinu. Segja má að ný leið hafi rekið á fjöru skólastjórnenda til þess að leggja mat á skólastarfið þegar þeir voru hvattir til að taka þátt í Skuggadeginum sem Ingvi Hrannar Ómarsson undirbjó og hvatti stjórnendur í skólum landsins til að framkvæma. Skuggadagurinn gekk út á að sjá skólann með augum nemenda, setja sig í spor þeirra og rækta sína samkennd.

## 5.2 Matstæki

Viðhorfskannanir Skólapúlsins eru lagðar fyrir alla nemendur á hverju ári. Foreldra og starfsmenn svara könnun annað hvert ár. Niðurstöður nemendakannana og foreldrakannanna eru birtar á heimasíðu skólans. Niðurstöður foreldrakönnunar eru sendar foreldrum og niðurstöður starfsmannakönnunar er birtar starfsmönnum.

### 5.2.1 Nemendakönnun í 1.-5. bekk

Nemendakönnun var lögð fyrir nemendur 1.-5. bekk í apríl. Niðurstöðurnar lág fyrir í byrjun maí 2022 og eru að finna á slóðinni <https://www.olfus.is/static/files/nemendakonnun-1.-5.b-vor-2022.pdf> Kennarar lásu úr niðurstöðum könnunarinnar á starfsdögum og lögðu á ráðin um viðbrögð.

### 5.2.2 Nemendakönnun í 6.-10. b

Nemendur í 6.-10. bekk svara viðhorfskönnun árlega. Þriðjungur nemenda svarar könnuninni í september, þriðjungur í janúar og svo þriðjungur í maí. Niðurstöður voru kynntar kennurum á fundi í byrjun nóvember, sendar til allra starfsmanna í tölvupósti og kynntar nemendum um svipað leiti. Finna má lokaniðurstöður nemendakönnunar á slóðinni <https://www.olfus.is/static/files/nemendakonnun-6.-10.b-mai 2022.pdf> Í stuttu máli má segja að könnunin kemur betur út í vor samanborið við árið á undan. Það vekur ánægju og er á sama tíma áskorun um að halda þeirri góðu stöðu sem könnunin leiddi í ljós.

### 5.2.3 Starfsmannakönnun

Í lok febrúar hófst viðhorfakönnun á meðal starfsmanna sem lauk 8. apríl og lágu niðurstöður fyrir 26. apríl. Farið var yfir niðurstöðurnar á starfsmannafundi en þær eru lakari en verið hefur því einelti hefur vaxið á

meðal starfsmanna samkvæmt niðurstöðunum. Áform stjórnenda um viðbrögð við niðurstöðunum voru kynntar á starfsmannafundi og fólk hvatt til þess að vanda sig alltaf í samskiptum.

### 5.3 Rýnt í niðurstöður prófa

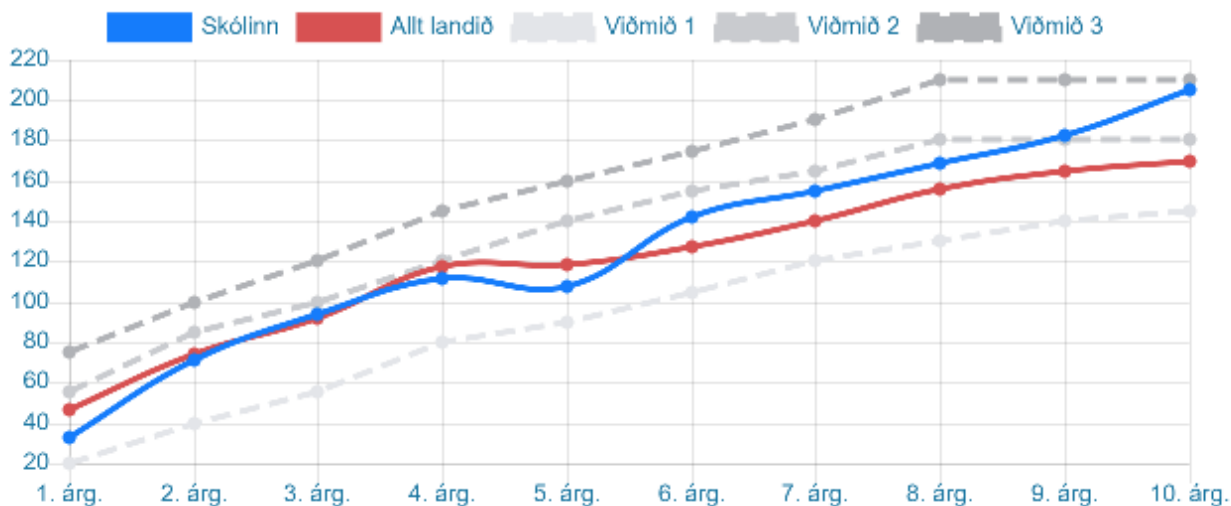
Samræmd könnunarpróf voru ekki lögð fyrir á skólaárinu. Tilkynning þess efnis birtist á vef Menntamálastofnunar og Stjórnarráðs Íslands 22. febrúar 2022. Sjá slóð <https://www.stjornarradid.is/efst-a-baugi/frettir/stok-frett/2022/02/22/Samraemd-konnunarprof-ekki-logd-fyrir/>

#### Niðurstöður Lesferils 2021

Allir nemendur í 1.-10.bekk taka lesfímipróf þrisvar sinnum yfir skólaárið í september, janúar og í maí. Niðurstöður eru færðar inn í Skólagátt Menntamálastofnunnar sem heldur utan um niðurstöður fyrir skóla landsins. Einnig eru niðurstöður færðar inn í Mentor. Þeir nemendur sem koma undir viðmiðum þurfa frekari lestrarþjálfun í skóla sem og heima. Árangur skólans miða við landið er í meðaltali.

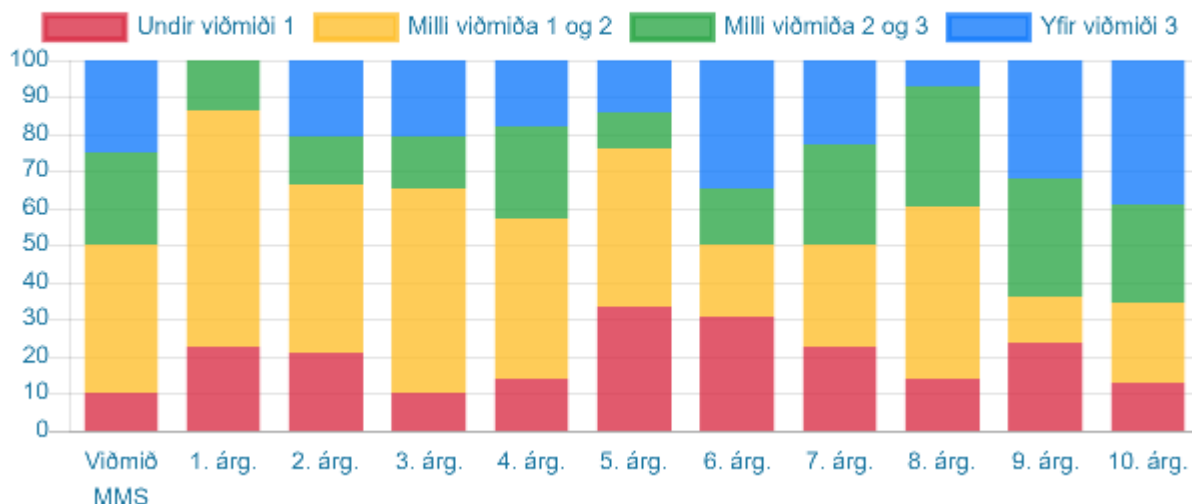
Hér fyrir neðan má sjá niðurstöður Lesferils 2022 túlkaðar á tvönnan hátt við lok skólaárs. Flestir árgangar Grunnskólans í Þorlákshöfn eru í meðaltali eða yfir, nema 1., 4. og 5.bekkur sem er aðeins undir meðaltali.

Meðaltal lesinna orða og viðmið eftir árgöngum  
Grunnskólinn í Þorlákshöfn, maí 2022



Eins og sjá má á litum í súlunum hér fyrir neðan eru hlutfallslega flestir nemendur í 5. og 6. bekk undir viðmiðum en í 10. bekk eru hlutfallslega flestir nemendur yfir viðmiði þrjú.

Hlutföll nemenda eftir frammistöðu samkvæmt viðmiðum  
Grunnskólinn í Þorlákshöfn, maí 2022



## Úrvinnsla kennara

Á starfsdögum í júní 2022 var farið yfir niðurstöður nemendakannana ásamt niðurstöðum Lesferils 2022. Í því framhaldi skoðuðu kennarar gögnin með það fyrir augum að svara spurningunum: Hvað höfum við gert vel? Höfum við gert það sem við ætluðum að gera? Hvað þarf að bæta og hvernig getum við gert það?

Niðurstöður kennara á yngsta stigi eru eftirfarandi:

Hvað höfum við gert vel?

- Niðurstöður Lesferils vekja ánægju. Draga má þá ályktun að við höfum gert það sem þurfti fyrir þá nemendur sem voru undir viðmiðum en náðu sér á strik. Bæði voru þeir sendir heim með auka lestrarhefti og látnir lesa aukalega í skólanum. Nemendur voru að meðaltali látnir lesa 4-5 sinnum í viku í skóla fyrir kennara eða stuðningsfulltrúa.
- Vandamálið er oft á tímum heima hjá þeim sem eru undir viðmiðum þar sem þeir nemendur er ekki látnir lesa heima.
- Niðurstöður Skólapúlsinn koma ágætlega út á yngsta stigi. Þær er á pari við landsmeðaltal nema e.t.v. lestraránægjan. Erfitt er að skýra ástæður þess en mikilvægt að halda áfram að stuðla að þjálfun svo nemendur taki framförum.

Höfum við gert það sem við ætluðum að gera?

- Varðandi Lesferil, já ekki spurning. Við höfum reynt að hugsa vel um nemendur og hlúa að þeim sem þurftu á því að halda á erfiðum vetri.

Hvað þarf að bæta og hvernig getum við gert það?

- Yngsta stigið hefur búið til ferli sem fylgt verður, ef heimalestri er ekki sinnt.
- Við höldum áfram að vera til staðar fyrir nemendur, hlusta á það sem þau segja og veita viðbrögð.
- Næsta vetur ætlum við að byrja á því að fara yfir skilgreiningu á einelti og útskýra vel fyrir börnunum hvað það þýðir.

Kennarar á miðstigi skráðu hjá sér eftirtalda niðurstöður:

Hvað höfum við gert vel? Höfum við gert það sem við ætluðum að gera?

- Við náðum góðum árangri í lesferlinum. Lestrarátakið á unglíngastigi hefur greinilega skilað sér. Spurning um að setja af stað svipað form á miðstigi, t.d. byrja daginn á yndislestri.
- Jákvætt að tölur eineltis hafa lagast. Nauðsynlegt að halda áfram með þessa vinnu. Sniðugt að kynna niðurstöður fyrir nemendum.

Hvað þarf að bæta og hvernig getum við gert það?

- Spurning hvort ekki ætti að líta til lesskilnings og vinna meira með hann.
- Góð hugmynd að hefja veturinn á hópefli og eins ræða/vinna með einelti í bekkjum fyrir fyrstu könnun.
- Væri gott að sjá meiri hreyfingu utan skóla hjá nemendum. Spurning hvernig við getum stuðlað að því vegna þess að verið að mikið framboð og góð þátttaka tengd valfögum skekki myndina?

Kennarar á unglíngastigi komust að eftirfarandi niðurstöðu:

Hvað höfum við gert vel? Höfum við gert það sem við ætluðum að gera?

- Almennt hefur gengið vel að halda lestri að nemendum á elsta stigi og það gefist vel að festa lestrarstundir á stundatöflu.
- Á vordögum var farið í ákveðið þjálfunarverkefni þar sem þau lásu, sögðu frá og skrifuðu og sú vinna skilaði sér hratt og örugglega.
- Samkvæmt niðurstöðum Skólapúlaskönnunarinnar virðist hafa náðst ákveðinn árangur í eineltismálum þó við setjum spurningamerki við svona mikil frávik í niðurstöðum.
- Náttúrufræðin kemur alltaf jafn vel út og nemendur ánægðir með hana.
- Okkur finnst við hafa gert vel í því að hafa fjölbreytni í verkefnum og námsmati þannig að hver og einn eigi möguleika á að nýta sína styrkleika.

- Unnið hefur verið bæði í samskiptum sem og eineltismálum.
- Brugðist var við lesferilsniðurstöðum frá því í haust.
- Reynt var að koma betur til móts við nemendur hvað varðar verkefnavinnu og skil.
- Eftir heimsfaraldur var lagt upp með markvisst hópefli og uppbot sem við náðum að framkvæma.

Hvað þarf að bæta og hvernig getum við gert það?

- Það kemur fram ákveðin vísbending um að nemendur á elsta stigi upplifi stress og kvíða varðandi verkefnavinnu/skil á álagstímum. Starfsfólk sammála um að hlusta vel eftir þeirra áhyggjum og óskum en á sama tíma þarf að gera þeim góða grein fyrir því að lífinu fylgja álagstímar sem við þurfum að læra að bregðast við. Einnig leggjum við til að farið verði í nokkuð ítarlega kennslu í námstækni í byrjun skólaárs og að settur verði saman starfshópur um slík vinnubrögð sem námsráðgjafi leiði.
- Áhyggjur eru uppi varðandi líðan nemenda. Vísbendingar um að hún sé verri en áður. Við viljum sjá meiri vinnu þvert á stigið og auka þannig samheldni og samgang milli árganga auk almennrar fræðslu.

## 5.4 Starfsmannasamtöl

Samtölin urðu tvö á þessu skólaári. Fyrra viðtal fór fram í nóvember og þá var lagt upp með samræður um starfsandann, samskipti á vinnustaðnum, tækifæri til vaxtar og starfsánægju. Seinna viðtalið fór fram í mars/apríl og þá var lagt upp með umræður um styrkleika og hæfileika starfsmanna, nám og starfsþróun. Farið var yfir árangur starfsmanns, framtíðarsýn og verkefni næsta skólaárs.

Traust í samskiptum, jákvæð viðhorf, virðing, umburðalyndi og jafnræði byggja upp góðan starfsanda, sem er bæði á ábyrgð stjórnenda og starfsmanna að viðhalda. Sameiginlegt markmið starfsfólks og stjórnenda er að vinna stöðugt að því að bæta starfsumhverfið. Starfsmannasamtöl eru liður í starfsþróun á vinnustað. Þeim er ætlað að leiða starfsmenn áfram í faglegri vinnu og að hjálpa þeim að ná betri árangri og starfsánægju.

Í starfsmannasamtölum ræða stjórnendur og starfsmenn saman á opin og heiðarlegan hátt og reyna að leiða samtalið að sameiginlegri niðurstöðu sem unnið er með áfram. Samtalið er trúnaðarmál. Höfuðmarkmið þess eru umbætur, skýra það sem er óskýrt, leggja mat á hegðun okkar og frammistöðu og meta starfsþróunarmöguleika. Þar til gerðum eyðublöðum er ætlað að halda utan um þessi samskipti og vera starfsmönnum og stjórnendum leiðarvísir í ferlinu. Starfsmenn eru hvattir til að skoða eyðublöðin vel og fylla þau út fyrir samtalið. Starfsþróunarpáttur samtalsins er notaður til að vinna að símenntunaráætlun næsta skólaárs.

## 6. Sjálfsmat skóla – þriggja ára áætlun

Hér fyrir neðan er verkáætlun til næstu þriggja ára um innra mat, þ.e. gagnasöfnun, matsumræða, matsákvæðanir og skýrslugerð. Matið hefur þann megingilgang að lyfta upp á yfirborðið því sem vel tekst til, að finna nauðsynleg umbótaverkefni og stuðla að skólaþróun. Viðmið um árangur við matið er stefna skólans ásamt skólastefnu Ölfus auk læsisstefnu Bergheima og Grunnskólans í Þorlákshöfn.

Þriggja ára áætlun er gerð í takt við niðurstöður ytra mats 2018. Samkvæmt því þarf að setja fram þriggja ára áætlun um innra mat.

Mánuður		Verkefni	Ábyrgð	Skólaárið 2022-2023	Skólaárið 2023-2024	Skólaárið 2024-2025
Ágúst	•	<ul style="list-style-type: none"> <li>Matsteymi sett saman.</li> </ul>	Skólastjóri			
September	•	<ul style="list-style-type: none"> <li>Farið yfir þróunar og umbótaverkefni síðasta árs.</li> <li>Lesfimiþróf í 1.-10. bekk</li> <li>Stafabekking í 1. bekk</li> <li>Tove Krogh teikniþróf í 1. bekk</li> <li>Talnalykill í 3. bekk</li> <li>Samræmd könnunarþróf 4.-7. bekk</li> </ul>	Teymið Kennarar Kennarar Sérkennari Sérkennari Kennarar			
Október	•	<ul style="list-style-type: none"> <li>Unnið að þróunar og umbótaverkefnum.</li> <li>Lesskilningur, Orðarún í 3.-8. Bekk</li> <li>Stafsetning (Aston Index) í 2.-7. bekk</li> <li>Stafsetning GPR-14 í 9. bekk</li> <li>Talnalykill í 5. og 8. bekk</li> <li>Skólanámskrá og starfsáætlun kynnt og sett í umsagnarferli.</li> <li>Mats-, þróunar- og umbótaáætlun kynnt starfsfólki og skólaráði</li> <li>Nemendakönnun, Skólapúlsins.</li> <li>Lesferill lesskimun í 1. bekk.</li> <li>Stöðumat nemenda í öllum bekkjum fyrir samtalsdag.</li> <li>Starfsmannafundur með nýju starfsfólki.</li> <li>Starfsþróunarfundur með kennurum í hópum.</li> </ul>	Teymið Skólastjóri Sérkennari Sérkennari Sérkennari Teymið Teymið Teymið Kennarar Kennarar Aðst.sk.stj. Skólastjóri			
Nóvember	•	<ul style="list-style-type: none"> <li>Unnið að þróunar og umbótaverkefnum.</li> <li>Skólanámskrá og starfsáætlun lögð fram til staðfestingar í fræðsluráði.</li> </ul>	Skólastjóri Skólastjóri Skólastjóri og kennarar			



		<ul style="list-style-type: none"> <li>Niðurstöður samræmdra prófa í 4. og 7. bekk kynntar og unnið úr þeim.</li> <li>Framburðarskimun í 1. bekk</li> <li>Starfsmannasamtöl</li> <li>Vímuvarnarkönnun</li> <li>Rannsóknar og greiningar síðasta skólaárs kynnt.</li> </ul>	Skólastjóri Aðst.sk.stj.			
<b>Desember</b>	•	<ul style="list-style-type: none"> <li>Unnið að þróunar og umbótaverkefnum.</li> <li>Innlit í kennslustundir og endurgjöf.</li> <li>Niðurstöður nemendakönnunar kynntar fyrir starfsmönnum skólans.</li> </ul>	Teymið Skólastjórniendur Skólastjórniendur			
<b>Janúar</b>	•	<ul style="list-style-type: none"> <li>Unnið að þróunar og umbótaverkefnum.</li> <li>Lesfimiþróf í 1.-10. bekk.</li> <li>Innlit í kennslustundir og endurgjöf.</li> </ul>	Allir Sérkennarar Skólastjórniendur			
<b>Febrúar</b>	•	<ul style="list-style-type: none"> <li>Unnið að þróunar og umbótaverkefnum.</li> <li>Starfsmannasamtöl.</li> <li>Innlit í kennslustundir og endurgjöf.</li> <li>Nemendaráð kynnir niðurstöður Skólapúlsins fyrir nemendum</li> </ul>	Allir Skólastjórniendur Skólastjórniendur Nemendaráð			
<b>Mars</b>	•	<ul style="list-style-type: none"> <li>Unnið að þróunar og umbótaverkefnum.</li> <li>Starfsmannasamtöl</li> <li>Samræmd þróf í 9. bekk.</li> <li>Foreldrakönnun og starfsmannakönnun Skólapúlsinn til skiptis</li> <li>Rýnihópar starfsmanna, niðurstöður teknar saman og kynntar.</li> <li>Innlit í kennslustundir og endurgjöf.</li> </ul>	Teymið Skólastjórniendur Kennarar Teymið  Teymið Skólastjórniendur			
<b>Apríl</b>	•	<ul style="list-style-type: none"> <li>Unnið að þróunar og umbótaverkefnum.</li> <li>Niðurstöður úr samræmdum þrófum í 9. bekk kynntar.</li> <li>Nemendakönnun, Skólapúlsinn.</li> <li>Lesskilningur, Orðarún 3.-8. bekkur.</li> <li>Niðurstöður samræmdra prófa 9. bekkjar.</li> </ul>	Teymið Teymið  Teymið Kennarar Skólastjórniendur			
<b>Maí</b>	•	<ul style="list-style-type: none"> <li>Unnið að þróunar og umbótaverkefnum.</li> <li>Lesfimiþróf í 1.-10. bekk</li> <li>Tove Krogh teikniþróf í 1. bekk</li> </ul>	Allir Kennarar Sérkennari			
<b>Júní</b>	•	<ul style="list-style-type: none"> <li>Lokamat nemenda í öllum árgöngum.</li> </ul>	Teymið Skólastjórniendur			

		<ul style="list-style-type: none"> <li>• Skólapúlsniðurstöður kynntar í skólaráði.</li> <li>• Niðurstöður starfsmannasamtala kynntar á starfsmannafundi.</li> <li>• Matsumræða starfsmannahóps og umbótatillögur fyrir næsta skólaár.</li> <li>• Innra mats-, þróunar- og umbótaáætlun yfirfarin og unnin.</li> <li>• Sjálfsmatsskýrsla sett saman af teyminu</li> </ul>	<p>Skólastjórnendur</p> <p>Teymið</p> <p>Teymið</p> <p>Teymið</p>			
--	--	--	---	--	--	--

## 6.1 Umbótaáætlun 2022-2023

Umbótaáætlunin fyrir skólaárið 2022-2023 byggir á niðurstöðum sjálfsmats 2021-2022.

Hvað á að gera og hvernig?	Hvenær	Ábyrgð	Mat á umbótum
Umsjónarkennari eigi einstaklingsviðtöl við nemendur þar sem áhersla er á líðan og samskipti.	Allt skólaárið	Umsjónarkennarar í samvinnu við skólastjórnendur.	Lýkur ekki.
Bæta gæslu í búningsklefum í íþróttahúsi og sundlaug. Stjórnendur skóla og íþróttahúss finni út leið til þess.	Allt skólaárið	Skólastjórnendur	Lýkur ekki.
Reglulegt mat á kennslu fari fram að hálfu skóla-stjórnenda. Mikilvægt að matið verði formlegt og skipulagt. Jafningjamat og handleiðsla sett á dagskrá. (YM)	Skólaárið 2019-2020 fóru stjórnendur af stað með innlit í kennslu. Farsóttin Covid 19 hefur komið í veg fyrir markvissa vinnu.	Skólastjórnendur	Lýkur ekki

Hvað á að gera og hvernig?	Hvenær	Ábyrgð	Mat á umbótum
Sporna við einelti með öflugri reglulegri fræðslu og umfjöllun í öllum bekkjum. Hefja skólaárið í öllum bekkjum með hópefli og fræðslu gegn einelti.	Reglulega	Umsjónarkennarar	Lýkur ekki en staðan kemur fram í niðurstöðum Skólapúlsins.
Halda áfram að leita leiða til að auka ánægju af lestri á unglíngastigi. Tilnefna nemendur og kennara í samráðshópa til að ræða hvað við getum gert til að auka ánægju af lestri. Mögulega kynskipta hópa, strákar virðast þurfa meiri hvatningu-	Skólaárið 2022-2023	Skólastjórnendur og kennarar	Við lok skólaárs
Sporna við einelti í hópi starfsmanna með fræðslu, hópefli og fylgja þeim leiðum sem ráðgjafar skólastjórnenda leggja til.	Skólaárið 2022-2023	Skólastjórnendur og kennarar	Lýkur ekki en staðan kemur fram í niðurstöðum Skólapúlsins.

## 7. Lokaorð

Í Grunnskólanum í Þorlákshöfn er leitast við að bregðast við niðurstöðum sjálfsmats/innra mats jafn óðum og þær birtast ásamt því að gera áætlun um umbætur og framkvæmd þeirra. Greint er frá þessu ferli í skýrslu í þeim tilgangi að miðla til hagsmunaaðila. Tilgangur mats og umbóta er að þróa öflugt skólastarf til hagsbóta fyrir nemendur. Metnaður er greinilegur í hópi starfsmanna skólans, foreldra og nemenda. Skólasamfélagið í Þorlákshöfn byggir á öflugu fagfólki, foreldrum sem hafa trú á skólastarfinu og síðast en ekki síst fjölbreyttum og frábærum nemendahópi. Sveitarfélagið Ölfus hefur ávallt sýnt metnað við rekstur

og uppbyggingu skólastarfs og leggur mikið upp úr góðum aðbúnaði skólans. Það endurspeglast í því að nemendur, starfsfólk og foreldrar eru ánægðir með aðbúnaðinn.

16.06.2022

Ólína Þorleifsdóttir, skólastjóri.  
Jónína Magnúsdóttir, aðstoðarskólastjóri.